

Using the

# Child's Health Notebook

This notebook should be completed accurately by medical professionals and parents at right times. The purpose of this notebook is to aid your child's health and development and the information recorded herein will enable your child to lead a healthy life.

1. Management of your child's health is important to both you and your child.
2. Bring this notebook when you take your child to a health center or medical institution to record your child's health management, vaccinations, and the result of medical tests.
3. Keep an accurate record of your child's growth.
4. Contact a public health center or medical institution for information on how to use this notebook.
5. This notebook is required for enrollment in schools/kindergartens and studying abroad or immigrating. Keep it for your lifetime and it will be a good present to your child.

※ Visit the i-Sarang Childcare Website ([www.childcare.go.kr](http://www.childcare.go.kr)) to submit your comments on this notebook, find out information on pregnancy, delivery and childcare, and use related counseling services.

**Name:** .....

**Phone Number:** .....

**Return address if lost:** .....

This notebook contains precious information for the owner.  
So please put it in the nearest mailbox or contact the owner if you pick it up.



## 아기가 태어났어요

- 04 우리 아기 사진
- 05 표준성장곡선 활용 예시
- 06 성장기록 (남아)
- 08 성장기록 (여아)
- 10 연령별 머리둘레



## 건강검진 받아요

- 12 신생아 선별검사 (선천성대사이상, 청각)
- 13 우리아이 연령별 정기 건강검진
- 14 영유아 건강검진 검사기록
- 15 진료기록
- 16 검사기록
- 17 입원기록



## 예방접종 받아요

- 20 표준 예방접종 일정표
- 22 표준 예방접종 기록표
- 28 예방접종의 중요성
- 29 예방접종 단계별 주의사항
- 30 안전한 예방접종 바로 알기
- 33 예방접종 도우미 홈페이지
- 34 B형간염 주산기감염 예방사업

# 목 차



## 건치를 만들어요

- 36 치아발달그림
- 37 표준시기
- 39 영유아 구강설명 (9~12개월)
- 40 영유아 구강설명 (18~29개월)
- 41 영유아 구강설명 (42~53개월)
- 42 영유아 구강설명 (54~65개월)
- 43 치실 사용 방법



## 아기를 위한 팁

- 46 안전한 우리집 만들기
- 47 영유아돌연사증후군 이란
- 49 모유 먹이기
- 50 분유수유
- 50 건강한 이유식
- 53 어린이 건강·안전·보육·교육관련 사이트 및 전화번호
- 54 건강한 가정을 위한 정부 지원



## Our Baby is Here.

- 04 Our Baby Photo
- 05 Drawing a Growth Graph
- 06 Growth Log (Boy)
- 08 Growth Log (Girl)
- 10 Head Circumference by Age



## Let's get a health examination.

- 12 Newborn Test (Congenital metabolic disease, hearing)
- 13 Regular Health Examination by my baby's age
- 14 Baby Health Examination Record
- 15 Treatment Record
- 16 Examination Record
- 17 Admission Record



## Let's get vaccinated.

- 20 Standard Vaccination Schedule
- 22 Standard Vaccination Record
- 28 Importance of vaccination
- 29 Precautions for each step of vaccination
- 30 Understanding Vaccination
- 33 Vaccination Help Website
- 34 Prevention of Perinatal Transmission of Hepatitis B

# Contents



## Let's keep our teeth healthy.

- 36 Teeth Development
- 37 Standard period
- 39 Infant's Teeth (9 to 12 months)
- 40 Baby's Teeth (18 to 29 months)
- 41 Child's Teeth (42 to 53 months)
- 42 Child's Teeth (54 to 65 months)
- 43 Using Dental Floss



## Tips for Your Baby

- 46 Creating a Safe Home Environment
- 47 What is sudden infant death syndrome?
- 49 Breastfeeding
- 50 Formula Feeding
- 50 Healthy baby food
- 53 Children's Health and Safety Service Providers
- 54 Government Support for Health Families

## 우리 아기 태어난 날

성명		성별	남 <input type="checkbox"/>	여 <input type="checkbox"/>
생년월일	20	년	월	일
태어난 곳				
주소				
전화번호				
임신기간		주		일
분만방법	·자연분만 <input type="checkbox"/> ·제왕절개 <input type="checkbox"/> ·기타 <input type="checkbox"/>			
계측	·몸무게	kg	·키	cm
			·머리둘레	cm

우리 아이 사진을 붙여주세요.

## Our Baby's Birthday

Name		Gender	Boy <input type="checkbox"/>	Girl <input type="checkbox"/>
Date of birth	hh:	mm	and	mm/ dd/ yy
Place of birth				
Address				
Phone number				
Pregnant period		weeks		days
Delivery method	·Natural <input type="checkbox"/> ·C Section <input type="checkbox"/> ·Other <input type="checkbox"/>			
Measurements	·Weight kg         ·Height cm         ·Head circumference cm			

Paste a photo of your baby here.



- 04 우리 아기 사진
- 05 표준성장곡선 활용 예시
- 06 성장기록 (남아)
- 08 성장기록 (여아)
- 10 연령별 머리둘레

- 04 Our Baby Photo
- 05 Drawing a Growth Graph
- 06 Growth Log (Boy)
- 08 Growth Log (Girl)
- 10 Head Circumference by Age

# 우리아기 사진

생후 일 (20 년 월 일) / 우리 아기 날



예쁜 아기사진을 붙이거나  
오랫동안 기억하고 싶은 것을 기록해주세요.

## MEMO

.....

.....

.....

.....

.....

# Our Baby Photo

Date: , ( ) days after birth) / Today's event:



Paste a photo of your baby or write down  
something you want to always remember.

## MEMO

.....

.....

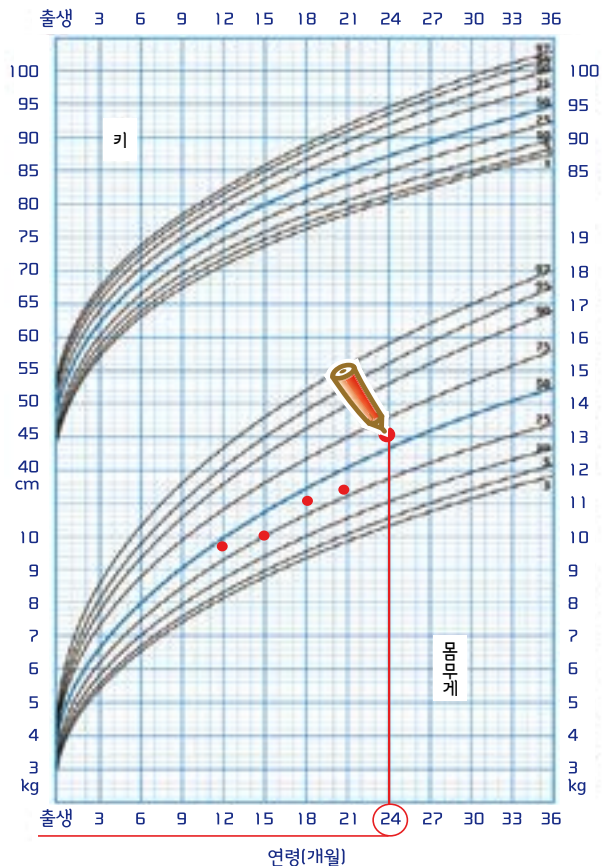
.....

.....

.....

## 표준성장곡선 활용 예시

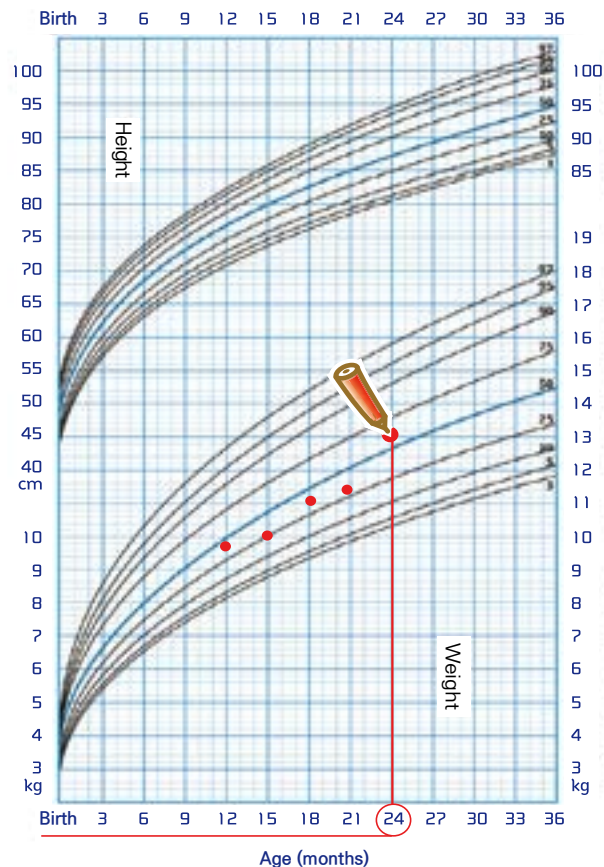
\* 예시) 생후 24개월 13kg인 아이



- 도표 아래의 해당 연령 (24개월)을 찾습니다.
- 도표 우측에 해당 몸무게 (13kg)를 찾습니다.
- 연령에 해당하는 몸무게 및 키를 찾아서 표시합니다.
- 연령에 따라 계속해서 표시를 하면 우리아이 성장상태를 알 수 있습니다.
- 곡선의 의미: 100명의 아이를 키, 몸무게별로 제일 작은 아이부터 3, 5, 10, 25, 50, 75, 90, 95, 97번째인 아이의 성장을 그린 곡선입니다. 제일 아래 곡선이 가장 작은 아이의 성장곡선이고 위로 갈수록 큰 아이의 성장곡선입니다.

## Drawing a Growth Graph

\* e.g. A 24-month-old that weighs 13kg



- Find your baby's age at the bottom of the graph.
- Find your baby's weight on the right-side of the graph.
- Find and mark the match point of your baby's age, weight, and height.
- Continue marking your baby's growth on the graph.
- This is the curve drawing the babies' growths of, from the smallest baby by height and weight among 100 babies, 3<sup>rd</sup>, 5<sup>th</sup>, 10<sup>th</sup>, 25<sup>th</sup>, 50<sup>th</sup>, 75<sup>th</sup>, 90<sup>th</sup>, 95<sup>th</sup>, 97<sup>th</sup>. The curve on the bottom is the growth curve of the smallest baby, and the curves to the top are the growth curves of the next babies.

## 성장기록 (남아)

출생 시 ~ 35개월

[illegible]

## MEMO

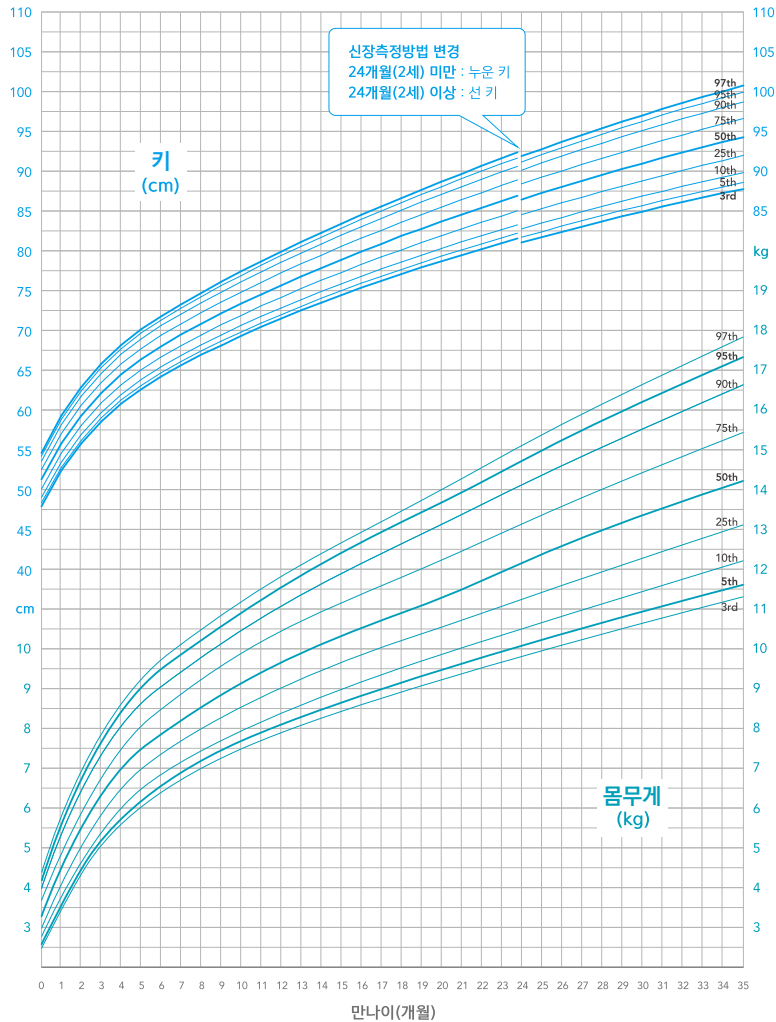
## Growth Log (Boy)

Birth to 35 months

[illegible]

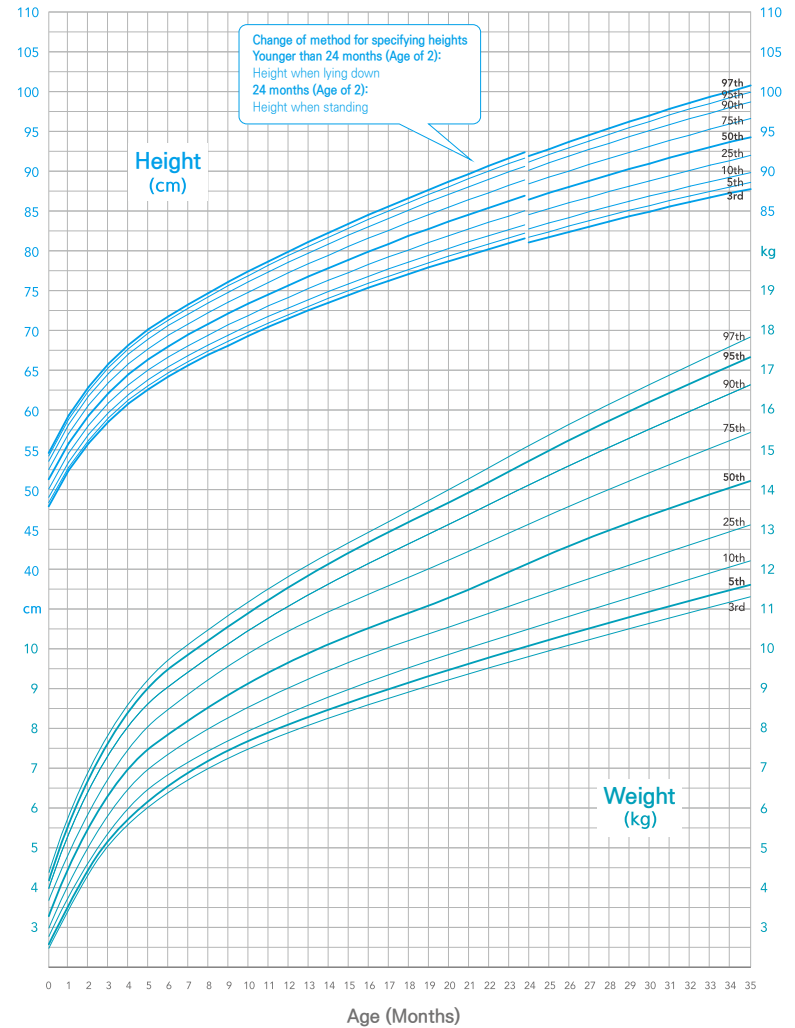
## MEMO

2017년 개정



※ 임신 37주~42주 사이에 분만한 아이 기준, 그 외의 경우 의사와 상담 하에 적용, 영유아 건강검진을 통한 꾸준한 체크 필요

Amended in 2017



※ Based on the child delivered between the 37<sup>th</sup> - 42<sup>nd</sup> week of pregnancy, or it is necessary to check target infants consistently through medical examinations through consulting a doctor.



## 성장기록 (여아)

출생 시 ~ 35개월

[illegible]

## MEMO

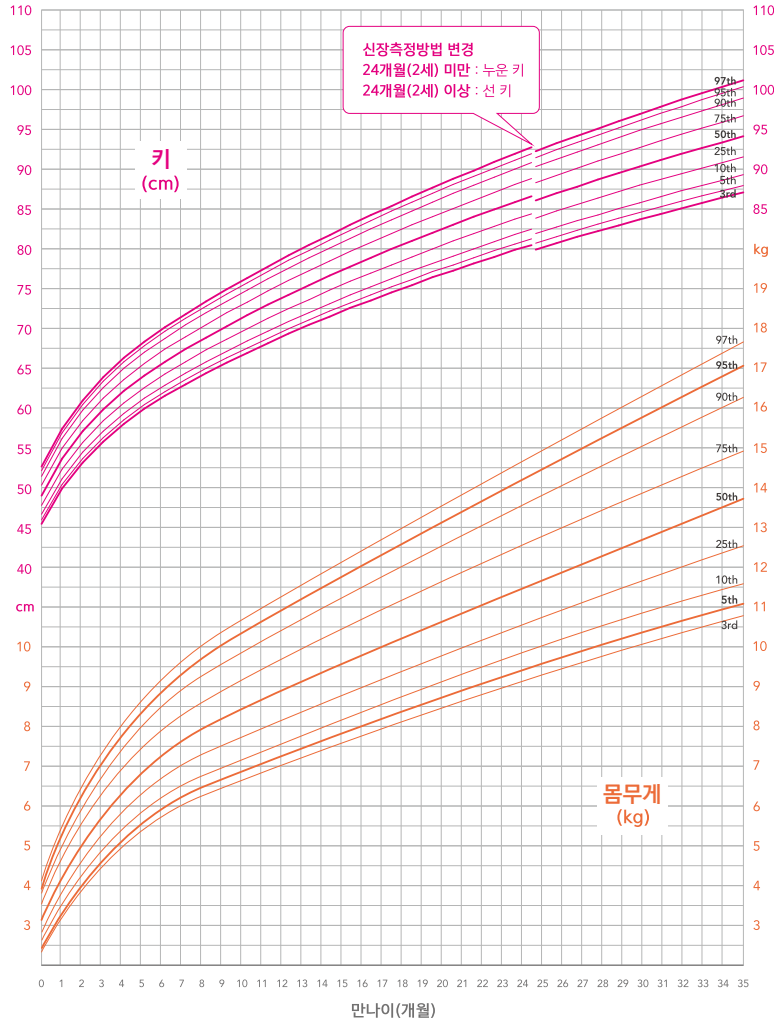
## Growth Log (Girl)

Birth to 35 months

[illegible]

## MEMO

2017년 개정



※ 임신 37주~42주 사이에 분만한 아이 기준, 그 외의 경우 의사와 상담 하에 적용, 영유아 건강검진을 통한 꾸준한 체크 필요

Amended in 2017

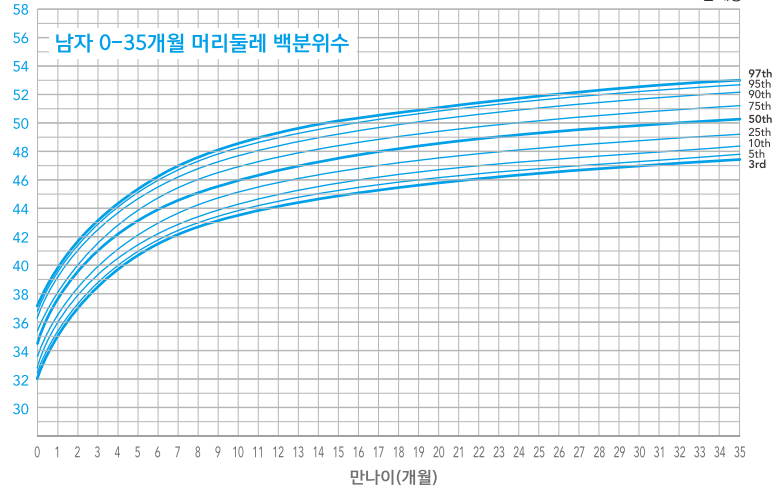


※ Based on the child delivered between the 37<sup>th</sup> - 42<sup>nd</sup> week of pregnancy, or it is necessary to check target infants consistently through medical examinations through consulting a doctor

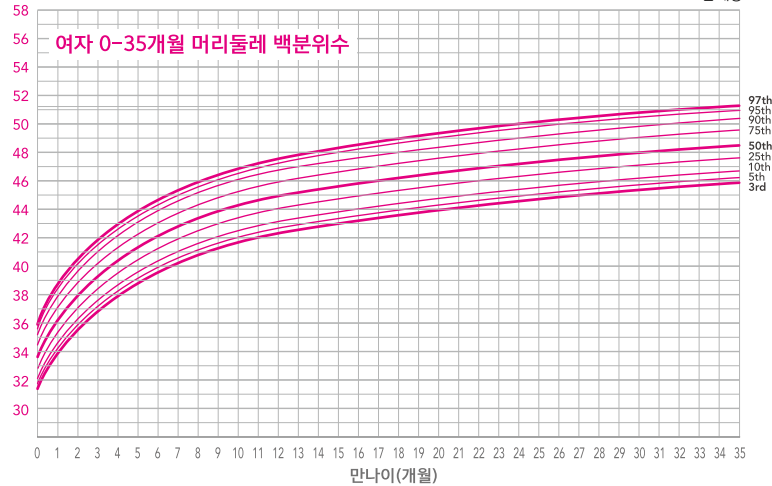
# 연령별 머리둘레

두위 (머리둘레/cm)

2017년 개정



2017년 개정

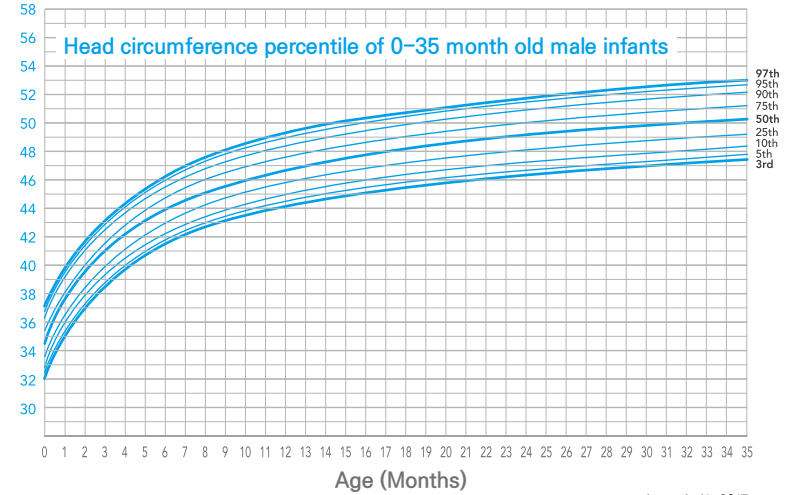


※ 임신 37주~42주 사이에 분만한 아이 기준, 그 외의 경우 의사와 상담 하에 적용, 영유아 건강검진을 통한 꾸준한 체크 필요

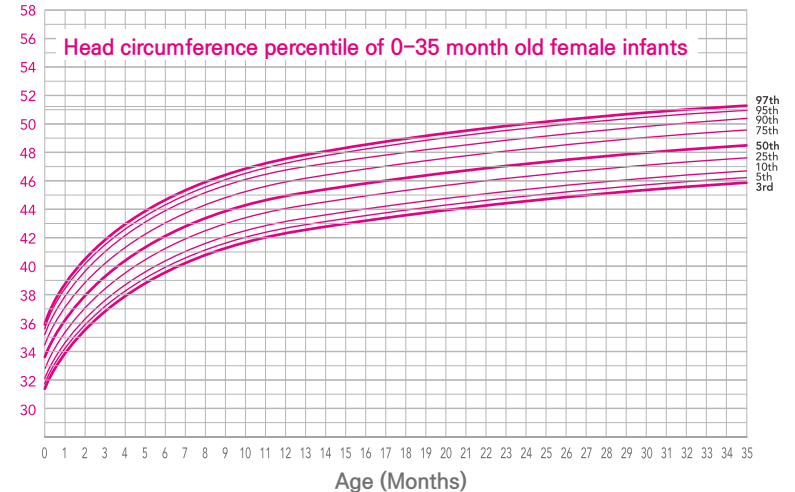
# Head Circumference by Age

Head circumference (cm)

Amended in 2017



Amended in 2017



※ Based on the child delivered between the 37<sup>th</sup> - 42<sup>nd</sup> week of pregnancy, or it is necessary to check target infants consistently through medical examinations through consulting a doctor



12 신생아 선별검사 (선천성대사이상, 청각)

13 우리아이 연령별 정기 건강검진

14 영유아 건강검진 검사기록

15 진료기록

16 검사기록

17 입원기록



12 Newborn Test (Congenital metabolic disease, hearing)

13 Regular Health Examination by my baby's age

14 Baby Health Examination Record

15 Treatment Record

16 Examination Record

17 Admission Record

## 신생아 선별검사 선천성대사이상, 청각

구분	시기	검진기관	검진일자	결과
미숙아·선청성 대사이상아 의료비 지원	생후 2~6일			■ 정상 ■ 재검
선천성 난청선별검사	생후~1개월			왼 쪽 ■ 정상 ■ 재검 오른쪽 ■ 정상 ■ 재검

### ★ 미숙아·선청성대사이상아 의료비 지원

- **검사 목적**: 미숙아 및 선천성이상아에 대한 의료비 지원으로 환아가정의 경제적 부담을 완화하고 미숙아 등 고위험 신생아의 건강한 성장 발달 도모
- **지원 대상**: 기준 중위소득 180% 이하 가구에서 출생한 미숙아 및 선천성이상아
- **신청 방법**: 관할 보건소에 신청

### ★ 선천성 난청선별검사

- **지원 내용**: 신생아 청각선별검사비 외래검사 시 본인부담금 지원  
청각 선별검사 결과 재검으로 판정된 경우 난청확진검사비 지원
- **지원 대상**: 기준 중위소득 180% 이하 가구
- **신청 방법**: 관할 보건소에 신청

※ 출생 후 2~3일 이내(분만 후 퇴원 전)에 실시 권장

## Newborn Test Congenital metabolic disease, hearing

Test	Time	Tester	Test date	Result
Supporting medical expenses for premature babies, babies with congenital metabolic disorder	2~6 days after birth			■ Normal ■ Second test required
Congenital Hearing Disorder Screening Test	Birth~1 month			Left ■ Normal ■ Second test required Right ■ Normal ■ Second test required

### ★ Supporting Medical Expenses for Premature Babies and Babies with Congenital Metabolic Disorder

- **Purpose of Testing**: By supporting medical expenses for premature babies and babies with congenital disorders, relieving economic burden on the families with sick babies and promote healthy development of high-risk new-borns, such as premature babies, etc.
- **Eligibility**: Premature babies and babies with congenital disorders born to households below 180% of the referenced median income
- **How to Apply**: Apply with the competent community health center

### ★ Congenital Hearing Disorder Screening Test

- **Supports**: Supporting deductible for out-patient examination of newborn's hearing screening test  
Supporting hearing disorder confirmation screening expenses when reexamination is necessary from the results of the hearing screening test
- **Eligibility**: Household below 180% of reference median income
- **How to Apply**: Apply with the competent community health center

※ Test is recommended within 2 to 3 days after birth (before discharge from hospital)

# 우리아이 연령별 정기 건강검진

## ★ 영유아 건강검진

모든 영유아가 건강하게 성장할 수 있도록 지원하기 위하여 성장과 발달에 있어 중요한 시기에 필수적인 검사와 교육을 실시하고 있습니다.

검진 항목	검진항목	목표질환	1차 검진 (4~6개월)	2차 검진 (9~12개월)	3차 검진 (18~24개월)	4차 검진 (30~36개월)	5차 검진 (42~48개월)	6차 검진 (54~60개월)	7차 검진 (66~71개월)
문진 및 진찰	손전등 검사	시각이상	●	●	●	●	●	●	●
	시각 문진	(사시)	●	●	●	●	●	●	●
	시력 검사	굴절이상 (약시)					●	●	●
	청각 문진	청각이상	●	●	●	●	●		
신체 계측	키	성장이상	●	●	●	●	●	●	●
	몸무게		●	●	●	●	●	●	●
	머리둘레		●	●	●	●	●	●	●
	체질량지수	비만				●	●	●	●
발달평가 및 상담		발달이상		●	●	●	●	●	●
건강 교육 및 상담	안전사고예방	안전사고예방	●	●	●	●	●	●	●
	영양 문진	영양결핍 (과잉)	●	●	●	●	●	●	●
	영아 돌연사 증후군 예방	영아 돌연사 증후군	●						
	구강 문진	치아발육 상태		●					
	대소변가리기	대소변가리기			●				
	전자미디어 노출	전자미디어 노출				●			
	정서 및 사회성	사회성 발달					●		
	개인위생	개인위생						●	
	취학 전 준비	취학 전 준비							●
	구강 검진	진찰 및 상담	치아우식증			●		●	●
치아검사									
기타 검사 및 문진									
구강보건교육 (보호자 및 유아)									

※ 1차 검진 (18~29개월), 2차 검진 (42~63개월),  
3차 검진 (54~66개월)  
※ 기타 검사 및 문진: 기타 부위 검사와 구강위생검사

※ 1차 검진 (18~29개월), 2차 검진 (42~63개월),  
3차 검진 (54~66개월)  
※ 기타 검사 및 문진: 기타 부위 검사와 구강위생검사

※ 위 영유아 건강검진은 보육시설 등의 건강진단으로 갈음 받을 수 있습니다.

# Regular Health Examination by my baby's age

## ★ Baby Health Examination

Essential examinations and education required for the sound growth and development of your baby are provided.

your baby are provided.									
Examination items	Examination items	Target diseases	examination 1 <sup>st</sup> (4-6 months)	examination 2 <sup>nd</sup> (9-12 months)	examination 3 <sup>rd</sup> (18-24 months)	examination 4 <sup>th</sup> (30-36 months)	examination 5 <sup>th</sup> (42-48 months)	examination 6 <sup>th</sup> (54-60 months)	examination 7 <sup>th</sup> (66-71 months)
Medical examination and diagnosis	Swinging flashlight test	Dysopsia (strabismus)	●	●	●	●	●	●	●
	Visual examination		●	●	●	●	●	●	
	Vision test	Ametropia (amblyopia)					●	●	
	Hearing examination	Dysecoia	●	●	●	●	●		
Body measurement	Height	Growth abnormality	●	●	●	●	●	●	●
	Weight		●	●	●	●	●	●	
	Head circumference		●	●	●	●	●	●	
	Body mass index	Obesity				●	●	●	●
Developmental evaluation and counseling		Developmental abnormality		●	●	●	●	●	●
Health education and counseling	Prevention of accidents	Prevention of accidents	●	●	●	●	●	●	●
	Nutrition examination	Nutrient deficiency (over nutrition)	●	●	●	●	●	●	●
	Prevention of sudden infant death syndrome	Sudden infant death syndrome	●						
	Dental examination	Tooth growth conditions		●					
	Toilet training	Toilet training			●				
	Exposure to electronic media	Exposure to electronic media				●			
	Emotions and social skills	Development of social skills					●		
	Personal hygiene	Personal hygiene						●	
	Preparations before entering school	Preparations before entering school							●
Dental examination	Evaluation and counseling	Dental caries			●		●	●	
	Tooth examination								
	Other tests and examinations		※ 1 <sup>st</sup> examination (18 to 29 months), 2 <sup>nd</sup> examination (42 to 63 months), 3 <sup>rd</sup> examination (54 to 66 months)						
	Dental care training (for parents and infants)		※ Other tests and examinations: tests for other parts and dental health						

※ 1<sup>st</sup> examination (18 to 29 months), 2<sup>nd</sup> examination (42 to 63 months), 3<sup>rd</sup> examination (54 to 66 months)  
※ Other tests and examinations: tests for other parts and dental health

※ The above baby health examinations can also be replaced by health examinations provided at institutions such as childcare centers.

# 영유아 건강검진 검사기록

★ 생후 4개월부터 6세 미만의(71개월 까지) 영유아가 받을 수 있습니다.

검진기간을 확인하시고 가까운 영유아검진기관을 방문하시어 검진을 받으시기 바랍니다.

건강검진 시기	검진기관	검진일자	결과	상담내용	다음검진일자
1차 4~6개월			■ 양호 ■ 주의 ■ 정밀평가필요		
2차 9~12개월			■ 양호 ■ 주의 ■ 정밀평가필요		
3차 18~24개월			■ 양호 ■ 주의 ■ 정밀평가필요		
4차 30~36개월			■ 양호 ■ 주의 ■ 정밀평가필요		
5차 42~48개월			■ 양호 ■ 주의 ■ 정밀평가필요		
6차 54~60개월			■ 양호 ■ 주의 ■ 정밀평가필요		
7차 66~71개월			■ 양호 ■ 주의 ■ 정밀평가필요		
구강검진 시기	검진기관	검진일자	결과	상담내용	
3차 18~29개월			■ 정상A ■ 정상B ■ 주의 ■ 치료필요		
5차 42~53개월			■ 정상A ■ 정상B ■ 주의 ■ 치료필요		
6차 54~65개월			■ 정상A ■ 정상B ■ 주의 ■ 치료필요		

※ 전문 의료기관 의뢰체계 (예시)

신체계측 이상 시 소아청소년과 전문의 진료 / 시각 이상 소견 시 안과로 진료 의뢰 / 청각 이상 소견 시 이비인후과로 진료 의뢰 / 발달 선별 검사 결과 이상 시 소아 신경, 소아재활, 소아정신 등 발달 전문 의료기관으로 의뢰

# Baby Health Examination Record

★ Babies and infants from 4 months to 6 years (71 months) are covered by the examination.

Please confirm the examination period and visit the nearest baby healthcare centers for examination.

Health examination period	Place	Date	Outcome	Comment	Next examination date
Stage 1 4-6 months			■ Normal ■ Exercise caution ■ Detailed examination required		
Stage 2 9-12 months			■ Normal ■ Exercise caution ■ Detailed examination required		
Stage 3 18-24 months			■ Normal ■ Exercise caution ■ Detailed examination required		
Stage 4 30-36 months			■ Normal ■ Exercise caution ■ Detailed examination required		
Stage 5 42-48 months			■ Normal ■ Exercise caution ■ Detailed examination required		
Stage 6 54-60 months			■ Normal ■ Exercise caution ■ Detailed examination required		
Stage 7 66-71 months			■ Normal ■ Exercise caution ■ Detailed examination required		
Health examination period	Place	Date	Outcome	Comment	
Stage 3 18-29 months			■ Normal A ■ Normal B ■ Exercise caution ■ Treatment required		
Stage 5 42-53 months			■ Normal A ■ Normal B ■ Exercise caution ■ Treatment required		
Stage 5 54-65 months			■ Normal A ■ Normal B ■ Exercise caution ■ Treatment required		

※ Where to seek treatment

See a pediatrician for abnormalities in body measurements, see an ophthalmologist for vision anomalies, see an ENT specialist for hearing abnormalities, see a children's development specialist for development abnormalities.

# 진료기록

진료일	의료기관	진료내용

# Treatment Record

Date	Medical institution	Details of treatment



# 검사기록

검사일	의료기관	검사내용

# Examination Record

Date	Medical institution	Details of examination

## 입원기록

입원일	의료기관	병명 및 기타사항

## Admission Record

Date	Medical institution	Reason



예방접종  
받아요



Let's get  
vaccinated.

20 표준 예방접종 일정표

22 표준 예방접종 기록표

28 예방접종의 중요성

29 예방접종 단계별 주의사항

30 안전한 예방접종 바로 알기

33 예방접종 도우미 홈페이지

34 B형간염 주산기감염 예방사업

20 Standard Vaccination Schedule

22 Standard Vaccination Record

28 Importance of vaccination

29 Precautions for each step of  
vaccination

30 Understanding Vaccination

33 Vaccination Help Website

34 Prevention of Perinatal  
Transmission of Hepatitis B

# 표준 예방접종 일정표

	대상 감염병	백신종류 및 방법	횟수	출생~ 1개월이내	1개월	2개월	4개월	6개월
국가 예방접종	결핵	BCG(피내용)	1	1회				
	B형간염	HepB	3	1차	2차			3차
	디프테리아 파상풍 백일해	DTaP	5			1차	2차	3차
		Tdap	1					
	폴리오 (소아마비)	IPV	4			1차	2차	3차
	b형헤모필루스 인플루엔자 (뇌수막염)	Hib	4			1차	2차	3차
	폐렴구균	PCV	4			1차	2차	3차
		PPSV	-					
	홍역 유행성이하선염 풍진	MMR	2					
	수두	VAR	1					
	A형간염	HepA	2					
	일본뇌염	IJEV(불활성화 백신)	5					
		LJEV(약독화 생백신)	2					
기타 예방접종	사람유두종 바이러스 감염증 (자궁경부암)	HPV	2					
	인플루엔자	IIV	-					매년접종
	결핵	BCG(경피용)	1	1회				
	로타바이러스 감염증	RV1	2			1차	2차	
		RV5	3			1차	2차	3차

## \* 국가예방접종

국가에서 권장하는 예방접종(국가는 감염병의 예방 및 관리에 관한 법률을 통해 예방접종 대상 감염병과 예방접종의 실시기준 및 방법을 정하고, 이를 근거로 재원을 마련하여 지원하고 있음)

12개월	15개월	18개월	19~ 23개월	24~ 35개월	만4세	만6세	만11세	만12세
	4차				5차			
							6차	
3차					4차			
4차								
4차								
				고위험군에 한하여 접종				
1차					2차			
1회								
1~2차								
1~2차				3차		4차		5차
1차				2차				
								1~2차
매년접종								

## \* 기타예방접종

예방접종 대상 감염병 및 지정감염병 이외 감염병으로 민간 의료기관에서 접종 가능한 유료 예방접종

# Standard Vaccination Schedule

	Disease	Vaccination	Frequency	Birth ~ 1 month	1 month	2 month	4 month	6 month
National protective inoculation	Tuberculosis	BCG (intraderman)	1	once				
	Hepa B	HepB	3	1 <sup>st</sup>	2 <sup>nd</sup>			3 <sup>rd</sup>
	Diphtheria Tetanus Pertussis	DTaP	5		1 <sup>st</sup>	2 <sup>nd</sup>	3 <sup>rd</sup>	
		Tdap	1					
	Polio	IPV	4		1 <sup>st</sup>	2 <sup>nd</sup>	3 <sup>rd</sup>	
	Hib Influenza encephalo- meningitis	Hib	4		1 <sup>st</sup>	2 <sup>nd</sup>	3 <sup>rd</sup>	
	Streptococcus pneumonia	PCV	4		1 <sup>st</sup>	2 <sup>nd</sup>	3 <sup>rd</sup>	
		PPSV	-					
	Measles Mumps Rubella	MMR	2					
	Chickenpox	VAR	1					
	Hepatitis A	HepA	2					
	Japanese Encephalitis	IJEV (Inactivated vaccine)	5					
		LJEV (Attenuated vaccine)	2					
Other Vaccinations	Human Papilloma Virus infections (Cervical cancer)	HPV	2					
	Influenza	IIV	-					Vaccination every year
	Tuberculosis	BCG(Sa Balat)	1	once				
	Rotavirus infections	RV1	2		1 <sup>st</sup>	2 <sup>nd</sup>		
		RV5	3		1 <sup>st</sup>	2 <sup>nd</sup>	3 <sup>rd</sup>	

## \* National protective inoculation

Vaccinations required by the government (The government has set the list of diseases, of which vaccinations are required, and the implementation standards and methods of vaccination according to Act on Infectious Disease Prevention and Control to provide supports by securing finances based on these.)

12 month	15 month	18 month	19 – 23 month	24 – 35 month	4 years	6 years	11 years	12 years
	4 <sup>th</sup>				5 <sup>th</sup>			
							6 <sup>th</sup>	
	3 <sup>rd</sup>				4 <sup>th</sup>			
4 <sup>th</sup>								
4 <sup>th</sup>								
				Vaccination for high-risk group only				
1 <sup>st</sup>					2 <sup>nd</sup>			
once								
	1 <sup>st</sup> to 2 <sup>nd</sup>							
	1 <sup>st</sup> to 2 <sup>nd</sup>			3 <sup>rd</sup>		4 <sup>th</sup>		5 <sup>th</sup>
	1 <sup>st</sup>			2 <sup>nd</sup>				
								1 <sup>st</sup> to 2 <sup>nd</sup>
Vaccination every year								

## \* Other Vaccinations

Charged vaccination at civilian medical institutions for infectious diseases except for those subject to vaccination and designated

## 표준 예방접종 기록표 국가예방접종

백신 종류	1차	비고
결핵 BCG (피내용/경피용)	예정일: 1개월 이내	* 피내용(국가) * 경피용(기타)
	접종일	
	접종기관명	

백신 종류	1차	2차
디프테리아, 파상풍, 백일해 DTap Tdap	예정일: 2개월	예정일: 4개월
	접종일	접종일
	접종기관명	접종기관명
폴리오 IPV	예정일: 2개월	예정일: 4개월
	접종일	접종일
	접종기관명	접종기관명
뇌수막염 Hib	예정일: 2개월	예정일: 4개월
	접종일	접종일
	접종기관명	접종기관명
페럼구균 PCV	예정일: 2개월	예정일: 4개월
	접종일	접종일
	접종기관명	접종기관명

백신 종류	1차	2차	3차
B형간염 HepB	예정일: 1개월 이내	예정일: 1개월	예정일: 6개월
	접종일	접종일	접종일
	접종기관명	접종기관명	접종기관명

3차	4차	5차	6차
예정일: 6개월	예정일: 15~18개월	예정일: 만4~6세	예정일: 만11~12세
접종일	접종일	접종일	접종일
접종기관명	접종기관명	접종기관명	접종기관명
예정일: 6~18개월	예정일: 만4~6세		
접종일	접종일		
접종기관명	접종기관명		
예정일: 6개월	예정일: 12~15개월		
접종일	접종일		
접종기관명	접종기관명		
예정일: 6개월	예정일: 12~15개월		
접종일	접종일		
접종기관명	접종기관명		

# Standard Vaccination Record

## Mandatory Vaccinations

Type of Vaccine	1 <sup>st</sup>	Note
Tuberculosis BCG (Intradermal/Transdermal)	Scheduled vaccination date: within a month	* For intradermal (Nation) * Transdermal (other)
	Vaccination date	
	Vaccination provider	

Type of Vaccine	1 <sup>st</sup>	2 <sup>nd</sup>
Diphtheria, tetanus, pertussis DTap Tdap	Scheduled vaccination date: 2 months	Scheduled vaccination date: 4 months
	Vaccination date	Vaccination date
	Vaccination provider	Vaccination provider
Polio IPV	Scheduled vaccination date: 2 months	Scheduled vaccination date: 4 months
	Vaccination date	Vaccination date
	Vaccination provider	Vaccination provider
Encephalomeningitis Hib	Scheduled vaccination date: 2 months	Scheduled vaccination date: 4 months
	Vaccination date	Vaccination date
	Vaccination provider	Vaccination provider
Streptococcus pneumoniae PCV	Scheduled vaccination date: 2 months	Scheduled vaccination date: 4 months
	Vaccination date	Vaccination date
	Vaccination provider	Vaccination provider

Type of Vaccine	1 <sup>st</sup>	2 <sup>nd</sup>	3 <sup>rd</sup>
Hepatitis B HepB	Scheduled vaccination date: within a month	Scheduled vaccination date: 1 month	Scheduled vaccination date: 6 months
	Vaccination date	Vaccination date	Vaccination date
	Vaccination provider	Vaccination provider	Vaccination provider

3 <sup>rd</sup>	4 <sup>th</sup>	5 <sup>th</sup>	6 <sup>th</sup>
Scheduled vaccination date: 6 months	Scheduled vaccination date: 15 to 18 months	Scheduled vaccination date: 4 to 6 years	Scheduled vaccination date: 11 to 12 years
Vaccination date	Vaccination date	Vaccination date	Vaccination date
Vaccination provider	Vaccination provider	Vaccination provider	Vaccination provider
Scheduled vaccination date: 6 to 8 months	Scheduled vaccination date: 4 to 6 years		
Vaccination date	Vaccination date		
Vaccination provider	Vaccination provider		
Scheduled vaccination date: 6 months	Scheduled vaccination date: 12 to 15 months		
Vaccination date	Vaccination date		
Vaccination provider	Vaccination provider		
Scheduled vaccination date: 6 months	Scheduled vaccination date: 12 to 15 months		
Vaccination date	Vaccination date		
Vaccination provider	Vaccination provider		

## 표준 예방접종 기록표 국가예방접종

백신 종류	1차	2차
홍역, 유행성이하선염, 풍진 MMR	예정일: 12~15개월	예정일: 만4~6세
	접종일	접종일
	접종기관명	접종기관명
수두 VAR	예정일: 12~15개월	
	접종일	
	접종기관명	
A형간염 HepA	예정일	예정일
	접종일	접종일
	접종기관명	접종기관명
* 12~23개월: 1, 2차 접종/비교 참조		
일본뇌염 (사백신 5차, 생백신 2차)	예정일	예정일
	접종일	접종일
	접종기관명	접종기관명
* 12~23개월: 사백신 1,2차, 생백신 1차 접종/비교 참조		
사람유두종바이러스 (자궁경부암) HPV	백신명	백신명
	접종일	접종일
	접종기관명	접종기관명
* 만12세 1~2차 접종/비교 참조		

3차	4차	5차	비고
			* 1차 접종 후 6~18개월 간격 2차 접종 (제조사별 접종시기 상이)
예정일	예정일: 만6세	예정일: 만12세	* 사백신: 1차 접종 후 7~30일 간격 2차 접종, 1년후 3차 추가접종
접종일	접종일	접종일	* 생백신: 1차 접종 1년 후 2차 접종
접종기관명	접종기관명	접종기관명	
			* 6개월 간격으로 2회 접종



# Standard Vaccination Record

## Mandatory Vaccinations

Type of Vaccine	1 <sup>st</sup>	2 <sup>nd</sup>
Measles, mumps, rubella MMR	Scheduled vaccination date: 12 to 15 months	Scheduled vaccination date: 4 to 6 years
	Vaccination date	Vaccination date
	Vaccination provider	Vaccination provider
Chickenpox VAR	Scheduled vaccination date: 12 to 15 months	
	Vaccination date	
	Vaccination provider	
Hepatitis A HepA	Scheduled vaccination date	Scheduled vaccination date
	Vaccination date	Vaccination date
	Vaccination provider	Vaccination provider
* 12-23Months: 1 <sup>st</sup> , 2 <sup>nd</sup> Vaccination/ refer to note		
Japanese Encephalitis (Inactivated vaccines: 5 <sup>th</sup> , Live vaccines: 2 <sup>nd</sup> )	Scheduled vaccination date	Scheduled vaccination date
	Vaccination date	Vaccination date
	Vaccination provider	Vaccination provider
* 12-23 Months: Salk Vaccine 1 <sup>st</sup> , 2 <sup>nd</sup> ; Sabin Vaccine 1 <sup>st</sup> Vaccination/ refer to note		
Human papilloma virus (Cervical cancer) HPV	Vaccine name	Vaccine name
	Vaccination date	Vaccination date
	Vaccination provider	Vaccination provider
* 12 years old: 1 <sup>st</sup> -2 <sup>nd</sup> vaccination/ refer to note		

3 <sup>rd</sup>	4 <sup>th</sup>	5 <sup>th</sup>	Note
			* 2 <sup>nd</sup> vaccination 6-18 months after initial vaccination (Vaccination dates differs by manufacturers)
Scheduled vaccination date	Scheduled vaccination date: 6 years	Scheduled vaccination date: 12 years	* Inactivated vaccines: 2 <sup>nd</sup> vaccination after 7-30 days after the initial vaccination. 3 <sup>rd</sup> vaccination after a year  * Live Vaccine: 2 <sup>nd</sup> vaccination after the initial vaccination
Vaccination date	Vaccination date	Vaccination date	
Vaccination provider	Vaccination provider	Vaccination provider	
			* 2 inoculations at 6-month intervals

# 표준 예방접종 기록표 국가예방접종

백신 종류	1차	2차
인플루엔자 (독감)	예정일	예정일
	접종일	접종일
	접종기관명	접종기관명
	백신명	백신명
	접종일	접종일
	접종기관명	접종기관명
	백신명	백신명
	접종일	접종일
	접종기관명	접종기관명
	백신명	백신명
	접종일	접종일
	접종기관명	접종기관명

3차	4차	5차	비고
백신명	백신명	백신명	
접종일	접종일	접종일	
접종기관명	접종기관명	접종기관명	
백신명	백신명	백신명	
접종일	접종일	접종일	
접종기관명	접종기관명	접종기관명	
백신명	백신명	백신명	
접종일	접종일	접종일	
접종기관명	접종기관명	접종기관명	
백신명	백신명	백신명	
접종일	접종일	접종일	
접종기관명	접종기관명	접종기관명	
백신명	백신명	백신명	
접종일	접종일	접종일	
접종기관명	접종기관명	접종기관명	

# Standard Vaccination Record

## Mandatory Vaccinations

Type of Vaccine	1 <sup>st</sup>	2 <sup>nd</sup>
Influenza (Flu)	Scheduled vaccination date	Scheduled vaccination date
	Vaccination date	Vaccination date
	Vaccination provider	Vaccination provider
	Vaccine name	Vaccine name
	Vaccination date	Vaccination date
	Vaccination provider	Vaccination provider
	Vaccine name	Vaccine name
	Vaccination date	Vaccination date
	Vaccination provider	Vaccination provider
	Vaccine name	Vaccine name
	Vaccination date	Vaccination date
	Vaccination provider	Vaccination provider

3 <sup>d</sup>	4 <sup>th</sup>	5 <sup>th</sup>	Note
Vaccine name	Vaccine name	Vaccine name	
Vaccination date	Vaccination date	Vaccination date	
Vaccination provider	Vaccination provider	Vaccination provider	
Vaccine name	Vaccine name	Vaccine name	
Vaccination date	Vaccination date	Vaccination date	
Vaccination provider	Vaccination provider	Vaccination provider	
Vaccine name	Vaccine name	Vaccine name	
Vaccination date	Vaccination date	Vaccination date	
Vaccination provider	Vaccination provider	Vaccination provider	
Vaccine name	Vaccine name	Vaccine name	
Vaccination date	Vaccination date	Vaccination date	
Vaccination provider	Vaccination provider	Vaccination provider	
Vaccine name	Vaccine name	Vaccine name	
Vaccination date	Vaccination date	Vaccination date	
Vaccination provider	Vaccination provider	Vaccination provider	

## 예방접종의 중요성

### “왜 예방접종을 해야 하는가?”

과거에는 두창 (천연두)이나 홍역과 같은 감염병이 큰 두려움의 대상이었지만 백신이 개발되고 예방접종이 실행되면서 감염의 발생이 큰 폭으로 줄어 들었습니다. 하지만 어린이 건강을 위협하는 감염병 유행이 여전히 계속되고 있어 예방접종에 대한 국민 여러분의 관심과 참여는 앞으로도 매우 중요합니다.

### “감염병들이 예방접종으로 인하여 점차 사라지고 있다.”

소아마비 (폴리오)나 디프테리아 같은 질병은 우리나라에서 거의 발생하지 않습니다. 물론 이러한 질병들에 대하여 예방접종을 해왔기 때문에 질병들이 점차 없어져가고 있습니다.

### “감염병이 완전히 퇴치될 때까지 예방접종해야 한다.”

오늘날 감염병이 거의 발생하지 않더라도 만일 우리가 예방접종을 하지 않는다면 점점 더 많은 사람들이 감염될 것입니다. 이것은 곧 우리가 몇 년 동안에 걸쳐 해왔던 그 어떤 퇴치운동도 진전이 없게 되는 것을 의미합니다.

### “만약 예방접종을 하지 않는다면?”

예방접종을 하지 않는다면 어떤 일이 일어날까요? 거의 알려지지 않은 감염병들이 재출현하게 되고, 오늘날 잘 관리되고 있는 질병들의 대규모 유행이 발생할 것이며, 이로 인해 많은 어린이들이 감염병에 걸리거나 사망할 것입니다.

### “미래를 보호하기 위해 예방접종을 해야 한다.”

예방접종은 비단 어린이를 위해서 뿐만 아니라 우리의 후손들을 위해서 그리고 그들의 후손들을 위해서 예방접종을 해야 합니다. 한 예로 천연두는 이미 퇴치된 감염병으로 질병이 더 이상 존재하지 않기 때문에 우리의 아이들은 예방접종할 필요가 없습니다. 만일 우리가 예방접종을 꾸준히 한다면, 미래의 부모들은 소아마비나 뇌수막염 같은 감염병들이 아이들에게 감염되거나 장애를 남기거나 사망하게 되지 않는다고 확신할 수 있습니다. 예방접종은 감염병을 예방할 수 있는 최선의 방법입니다.

## Importance of vaccination

### “Why should we get vaccinations?”

While infectious diseases such as smallpox or measles used to be the object of fear in the past, the number of patients with infectious diseases has significantly reduced as vaccines have been developed and vaccination implemented. However, as infectious diseases that threaten children's health are still spreading, your continued interests and participation with vaccination are still important.

### “Infectious diseases are slowly disappearing due to vaccinations.”

Diseases such as polio or diphtheria almost never occur in Korea. These diseases are steadily disappearing because of continuous vaccinations.

### “We must vaccinate until infectious diseases are completely eradicated.”

Even if infectious diseases rarely occur today, more and more people will be infected if we stop vaccination. This will make our efforts we have put to eradicate these diseases for many years in the past meaningless.

### “What if we do not vaccinate?”

What will happen if we do not vaccinate? Infectious diseases rarely known to us will reappear, the diseases that are properly controlled today will spread on a large scale, and many children will be infected or even die.

### “We must vaccinate to protect the future.”

We must vaccinate not only for our children but for our descendants and their descendants. For example, our children do not need to get vaccinated for smallpox because it is already eradicated and thus does not exist any more. If we keep vaccinating constantly, the parents in the future will be able to be sure that their children would not be infected by, impaired by, or die from infectious diseases such as polio or encephalomeningitis. Vaccination is the best way to prevent infectious diseases.

## 예방접종 단계별 주의사항

### step1. 예방접종 전에는

- 아이가 좋아하는 장난감이나 담요를 가지고 와서 아기를 편안하게 해줍니다.
- 주사로 아이에게 겁을 주지 않아야 하며 예방접종에 대해 정직하게 말해줍니다.  
“따끔하지만 몇 초만 지나면 괜찮을 거야.”
- 로타바이러스 예방접종은 먹는 접종이므로 접종 1시간 이전에는 구토 등을 예방하기 위하여 엄마젖이나 분유를 먹이지 않으시는 것이 좋습니다.

### step2. 예방접종 동안은

- 아기의 관심을 다른 곳으로 돌리고 안심시킵니다.
- 부드럽게 어루만지며 눈을 맞추어 불안해하지 않도록 해줍니다.
- 작은 인형을 쥐어주거나 정겨운 대화를 하면서 아이를 안심시킵니다.

### step3. 예방접종 후에는

- 접종 받은 아이가 편안해 할 수 있게 만져주거나 꼭 안아주고, 젖을 물립니다.
- 다 끝났다고 안심시킨 후 칭찬을 하면서 놀아줍니다.

### step4. 집에돌아와서는

- 다음 예방접종일을 달력에 표시해 둡니다.
- 접종부위가 빨갧게 부어오르거나(발적), 통증이 생기면 찬 물수건을 대 줍니다.
- 아이가 다음날까지 잘 먹지 못한다면 수분을 충분히 섭취할 수 있게 해줍니다.



## Precautions for each step of vaccination

### step1. Before vaccination

- Make the child feel comfortable by providing him/her with favorite toys or a blanket.
- Do not intimidate the child with a syringe, and tell him/her about the vaccination honestly. "It will sting a little, but you will be fine in a second."
- Rotavirus vaccination is taken orally, so breast milk or formula should not be given 1 hour prior to the vaccination to prevent vomiting, etc.

### step2. During vaccination

- Make the child feel safe by turning his/her attention to something else.
- Make the child not to feel uneasy by touching him/her softly while maintaining eye contact.
- Make the child feel safe by giving a small doll or having an affectionate conversation.

### step3. After vaccination

- Touch or hug the vaccinated child to make him/her feel comfortable, and put him/her to the breast.
- Set the child at easy by saying it is over, and play with him/her while praising.

### step4. After returning home

- Mark the next vaccination date on the calendar.
- Put a cold and wet towel to the vaccinated area if having pain or swollen and reddened.
- Make the child drink enough water if he/she cannot eat well until the next day.



# 안전한 예방접종 바로알기

## ★ 예방접종 금기사항 및 주의사항

예방접종 금기사항은 일반적으로 접종을 하지 않아야 하는 상황을 의미하며, 주의사항은 접종연기를 고려하거나 접종 시 주의가 필요한 상황을 의미 합니다.

## ★ 백신接種의 영구적인 금기사항

- 백신 성분에 대하여 또는 이전 접종 후에 심한 알레르기 반응(아나필락시스)이 발생 했던 경우
- 백일해 백신 투여 7일 이내에 다른 이유가 밝혀지지 않은 뇌증이 발생했던 경우

## ★ 소아기의 백일해 함유 백신接種의 영구적인 주의사항

- 접종 48시간 이내 40도씨의 발열
- 접종 48시간 이내 발생한 탈진 또는 쇼크와 같은 상태
- 접종 48시간 이내에 발생한 3시간 이상 달래지지 않고 지속되는 울음
- 발열여부와 관계없이 접종 3일 이내 발생한 경련

### [ 피접종자의 상태에 따른 생백신·사백신接種 가능 여부 ]

- ① 백신성분에 대한 심한 알레르기 반응이 있는 경우 접종하여서는 안 됩니다.
- ② 심한 질병을 갖고 있는 경우 의사 상담 후 주의해서 접종하여야 합니다.
- ③ 면역결핍이 있는 경우 생백신은 접종하여서는 안 되며, 사백신의 경우 적응증이 되면 접종하도록 합니다.
- ④ 최근 혈액제 투입을 했을 경우 생백신은 의사 상담 후 주의해서 접종해야 하며, 사백신은 적응증이 되면 접종하도록 합니다.
- ⑤ 임신부의 경우 생백신을 접종하여서는 안 되며, 사백신의 경우 적응증이 되면 접종하도록 합니다.

# Understanding Vaccination

## ★ Prohibitions and precautions for vaccination

Prohibition means situations when vaccination should not be implemented, and precaution means situations when vaccination should be postponed or be cautious of.

## ★ Permanent prohibitions for vaccination

- If vaccination caused a serious allergic reaction (anaphylaxis) due to its ingredients.
- If pertussis vaccine caused an unidentified brain trouble within 7 days after vaccination.

## ★ Permanent precautions for pertussis-related vaccination during childhood

- Fever of 40°C within 48 hours after vaccination
- Exhaustion or shock within 48 hours after vaccination
- Unappeasable consistent crying for more than 3 hours within 48 hours after vaccination
- Spasm caused within 3 days after vaccination regardless of fever

### [Administration of Live and Killed Vaccinations]

- ① Don't have your child be vaccinated if she shows a severe allergic reaction to vaccination ingredients.
- ② If your child suffers from any severe illnesses, consult a doctor before vaccination.
- ③ Live vaccinations must not be administered if your child has immunodeficiency. Killed vaccinations can be administered.
- ④ If blood plasma has been injected recently, live vaccination must be administered after a consultation with a doctor. Killed vaccinations can be administered.
- ⑤ A pregnant woman must not be vaccinated with live vaccines. Killed vaccines should be given when they become the indications.

### ★ 생백신 접종 의 일시적인 금기사항

- 임신
- 면역저하

### ★ 백신접종의 일시적인 주의사항

- 중등도 또는 심한 급성기 질환은 모든 백신 접종시 주의
- 최근에 항체 함유제제를 투여 받은 경우에는 MMR과 수두함유 백신 접종 일정에 주의(대상포진 백신은 해당되지 않음)

### ★ 이상반응

예방접종은 감염병 예방에 가장 효과적이고 비용 대비 편익적인 방법으로, 의학의 발달과 백신 제조 방법의 개선으로 안전하게 시행되고 있습니다. 하지만 사람마다 면역반응이 각기 다르고, 특이 체질을 가지고 있는 사람이 있어 면역형성 과정 중에 아주 드물게(100만 명 중 1명꼴) 이상반응이 나타나는 경우가 있습니다.

하지만 예방접종의 안전성과 질병예방의 효과는 예방접종 후 드물게 발생하는 이상반응과 비교했을 때 훨씬 큰 이점이 있으므로 적기에 예방접종을 받는 것이 더욱 중요합니다.

※ 예방접종 후 이상반응이란 접종과 시간적 개연성이 있는 특이반응, 질병, 장애 등을 모두 일컫는 말입니다.

예방접종 백신은 모두 국가검정을 거친 안전한 백신입니다. 예방접종 후에는 접종부위가 아프거나 빨갛게 부을 수 있는데, 이는 면역형성 과정의 자연스러운 현상으로 대부분 특별한 치료 없이 좋아집니다.

하지만 특이체질을 가지고 있는 경우 또는 접종이나 백신 제조과정의 문제로 드물게 중증 이상반응(쇼크증상 등)이 발생할 수도 있습니다. 이런 증상은 대부분 접종 후 20~30분 이내에 일어나기 때문에 접종 받은 의료기관에 머물면서 이상반응 발생 여부를 주의 깊게 관찰하는 것이 중요합니다.

### ★ Temporary prohibitions for live virus vaccination

- Pregnancy
- Decline in immunity

### ★ Temporary precautions for vaccination

- Be cautious about all the vaccinations for moderate or serious acute diseases.
- Be cautious about scheduling MMR or varicella-related vaccination (except for shingles vaccination) if the patient has taken the medicine containing an antibody, recently.

### ★ Allergy

Vaccination is the most effective and cost-effective method of preventing contagious diseases. Vaccination has become safer over the years with the advancement of the medical and production technologies. However, different people have different immune reactions and some people have special predispositions, which result in very rare cases of allergy (1 out of every 1 million people) in the process of immunization.

Nevertheless, the benefit of vaccination far outweighs the risk of such rare cases of allergy, so it is important to receive vaccination at the right times.

※ Allergy caused by vaccination collectively refers to abnormal reactions, diseases and disorders that become present after vaccination.

All vaccinations have been tested by the government and declared safe. A vaccinated area may become painful or become reddened and swollen. This is part of the immunization process and will subside in time.

Allergic reactions to vaccination may be experienced by persons with certain predispositions. Allergic reactions can also be experienced due to issues in a vaccination process or the process of vaccine production. Such reactions are usually experienced within 20 to 30 minutes after vaccination, so it is important to stay at the medical institution where vaccination took place to look for any allergic reactions.

# 안전한 예방접종 바로알기

## ★ 주요 이상반응

- 국소 이상반응 : 통증, 발적(빨갳게 부어오름), 경결(단단하게 굳음), 주사부위 염증 등
- 전신 이상반응 : 발열 (39도 이상), 보챔, 식욕부진, 구토 등

## ★ 이상반응이 발생하면 어떻게 해야 하나요?

예방접종 후 이상반응 발생 시 적절한 치료를 받을 수 있도록 즉시 의료기관을 방문하는 것이 중요합니다.

## ★ 이상반응 신고 요령

- 예방접종 받은 의료기관이나 보건소에 전화로 신고하실 수 있습니다.
- 예방접종도우미 사이트에서 보호자가 인터넷으로 신고하실 수 있습니다.



# Understanding Vaccination

## ★ Key Allergies

- **Partial allergies:** Pain, flare (red swelling), solidification, inflammation in vaccinated area
- **Advanced allergy:** fever (over 39°C), fretting, loss of appetite, vomiting

## ★ What to do about allergies

If any allergic reactions are experienced after vaccination, seek immediate medical attention at a hospital.

## ★ Reporting Allergies

- Allergies can be reported to the medication institution where vaccination was administered.
- Allergies can be reported on the Vaccination Help Website (<http://nip.cdc.go.kr>).





# 예방접종 도우미 홈페이지

“예방접종은 건강한 삶의 첫걸음입니다.”



## 예방접종 기록조회 및 일정보기

아기정보를 등록하면 전산 등록된 접종기록을 확인할 수 있으며, 출생일을 입력하면 표준예방접종 일정표에 따른 아기의 예방접종 일정을 확인할 수 있습니다.



## 예방접종증명서 신청

**예방접종증명서 발급:**  
예방접종도우미 홈페이지에 회원가입 후 아기를 등록하면 전산 등록된 예방접종 기록에 대하여 정부 24 사이트를 통해 인터넷으로 무료로 발급 받으실 수 있습니다.



## 예방접종 정보

아기에게 필요한 예방접종 및 대상 질병에 대한 정보, 예방접종 전후의 주의사항, 금기사항 등에 대한 자세한 정보를 제공받을 수 있습니다.



## 예방접종 후 이상반응 신고

예방접종 후 이상반응으로 의심되는 경우 보호자께서 직접 인터넷으로 신고하실 수 있습니다.



## 의료기관 찾기

가까운 보건소 및 의료기관 현황을 지역별로 검색하여 찾아볼 수 있습니다.



## 궁금한 게 있어요

예방접종에 관하여 자주 묻는 질문을 확인하고 예방접종에 대하여 궁금한 사항을 질의하고 답변 받을 수 있습니다.

- 정부24 홈페이지 주소 <http://www.gov.go.kr>
- 질병관리본부 예방접종 민원상담 전화 043-719-6850
- 예방접종도우미 홈페이지 주소 <http://nip.cdc.go.kr>

※ 다른 병원이나 보건소에서 시행한 예방접종 기록은 예방접종 도우미 홈페이지에서 확인하실 수 있습니다.

# Vaccination Help Website

“Vaccination is the first step to a healthy life.”



## Vaccination Record and Schedule

Register your child to view vaccination records or enter your child's date of birth to view a vaccination schedule for your child.



## Vaccination Certificate

**Issuing Vaccination Certificate:** Vaccination certificate of the vaccination records registered in the online database is available for free at the Government 24 website after you sign up and register your baby on the Vaccination Help Website.



## General Information on Vaccination

Information is provided on the vaccinations your child needs, various diseases that vaccination prevents, checkpoints for before/after vaccination, and warnings.



## Reporting Allergies Caused by Vaccination

You can report the cases suspected to be an allergic reaction caused by vaccination directly online.



## Find a vaccination provider

Search for a vaccination provider in your area.



## Q&A

Check the database of Q&A on vaccination. You can also ask a question and receive an answer.

- Website of the Government 24 <http://www.gov.go.kr>
- Korea Centers for Disease Control and Prevention's Civil Service Call for Vaccination +82-43-719-6850
- Vaccination Help Website Address <http://nip.cdc.go.kr>

※ Records of vaccination received from other hospitals and/or community health centers can be found at the Vaccination Help Website.

# B형간염 주산기감염 예방사업

“B형간염 주산기감염 예방사업이 우리 아기를 지켜준대요!”

## ★ 안내

B형 간염 항원이 양성인 산모에게서 태어난 신생아의 B형 간염의 감염을 예방하기 위해서 국가가 신생아의 면역글로불린 접종, B형간염 예방접종, 항원·항체검사를 무료로 받을 수 있도록 의료비를 전액 지원하는 사업입니다.

## ★ 주요내용

- **지원대상** : 임신 중에 받은 B형간염 검사에서 표면항원 양성 산모(HBeAg 양성자 포함)
- **지원내용** : 면역글로불린 1회, B형간염 예방접종 3회, 항원항체검사, B형간염 재접종 3회

### [ 우리 아이를 주산기감염에서 예방하려면 ]

- 임신 중 : B형간염 검사를 받습니다(표면항원 양성일 경우 지원대상이 됩니다).
- 출산 직후 : 아이가 태어나자마자 12시간 이내에 면역글로불린 및 B형간염 1차 접종을 받습니다.
- 생후 1개월 : B형간염 2차 예방접종을 받습니다.
- 생후 6개월 : B형간염 3차 예방접종을 받습니다.
- 생후 9~15개월 : B형간염 항원·항체 검사를 받습니다.
- 항체가 형성되지 않은 경우 재검사 및 재접종을 받을 수 있습니다.
- \*출생 시 B형간염 면역글로불린과 예방접종을 동시에 시행하는 경우 약 95%까지 수직감염 예방이 가능합니다.

B형간염 주산기감염 예방 안내 <http://nip.cdc.go.kr> (예방접종도우미 사이트)

질병관리본부 ☎ 043-719-6850

# Prevention of Perinatal Transmission of Hepatitis B

“Protect your baby from perinatal transmission of Hepatitis B!”

## ★ Outline

In order to prevent Hepatitis B infection of new-borns from mothers who tested positive to Hepatitis B antigen, the government is fully subsidizing the medical expenses for the new-borns to receive immunoglobulin vaccination, Hepatitis B vaccination and antigen/antibody tests, free of charge.

## ★ Details

- **Eligibility**: Pregnant women tested positive in a Hepatitis B surface antigen test (including HBeAg positive people)
- **Support provided**: 1 immune globulin vaccination, 3 Hepatitis B vaccinations, antigen / antibody tests, Hepatitis B revaccination 3 times

### [ Preventing Perinatal Transmissions of Hepatitis B ]

- While pregnant: receive a Hepatitis B test. (you are eligible for support if you test positive in a surface antigen test)
- Right after delivery: immune globulin vaccination and 1st Hepatitis B vaccination are provided within 12 hours after birth.
- 1 month after delivery: 2nd Hepatitis B vaccination is received.
- 6 months after delivery: 3rd Hepatitis B vaccination is received.
- 9~15 months after delivery: Hepatitis B antigen/antibody test is received.
- Additional tests and vaccinations can be received if no antibodies have been formed.
- \* Perinatal transmission of Hepatitis B can be prevented by 95% if immune globulin and Hepatitis B vaccination are received at the time of delivery.

Information of perinatal transmission of Hepatitis B <http://nip.cdc.go.kr> (Vaccination Help Website)

Korea Centers for Disease Control and Prevention ☎ +82-43-719-6850



건치를  
만들어요



Let's keep  
our teeth  
healthy.

36 치아발달그림

37 표준시기

39 영유아 구강설명 (9~12개월용)

40 영유아 구강설명 (18~29개월용)

41 영유아 구강설명 (42~53개월용)

42 영유아 구강설명 (54~65개월용)

43 치실 사용 방법

36 Teeth Development

37 Standard period

39 Infant's Teeth (9 to 12 months)

40 Baby's Teeth (18 to 29 months)

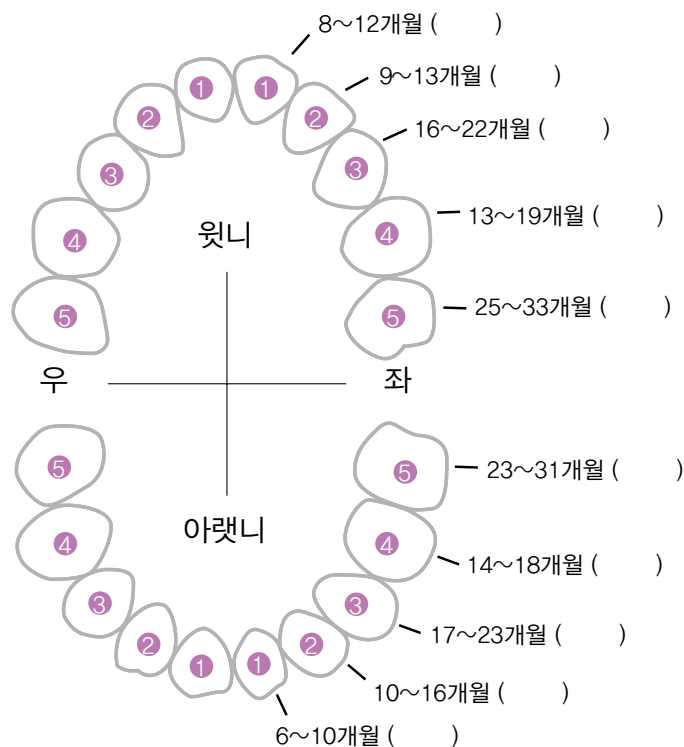
41 Child's Teeth (42 to 53 months)

42 Child's Teeth (54 to 65 months)

43 Using Dental Floss

# 치아발달그림

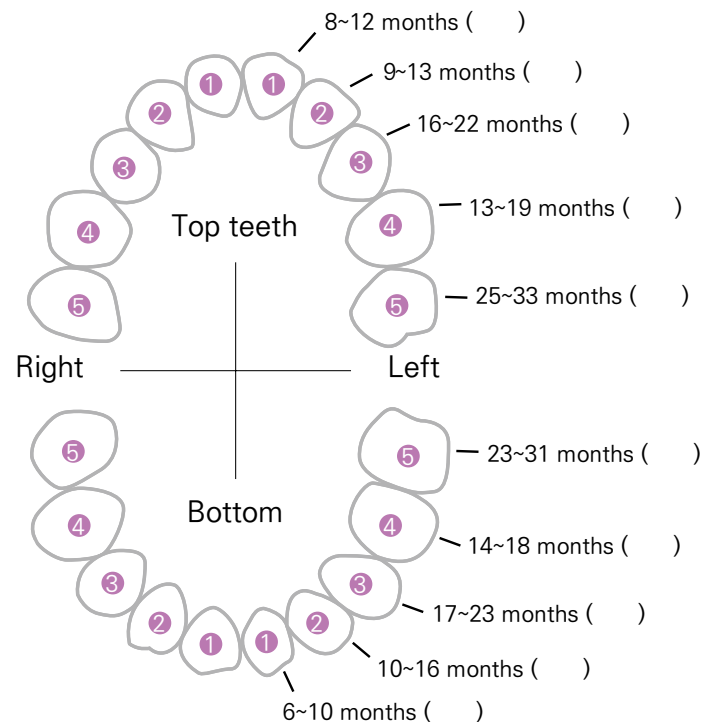
♣ 표준시기 (치아가 나는 시기)



위의 그림은 각 유치가 나는 표준시기입니다.  
치아 그림을 보시면서 치아 나는 시기마다 개월 수를 기재하세요.

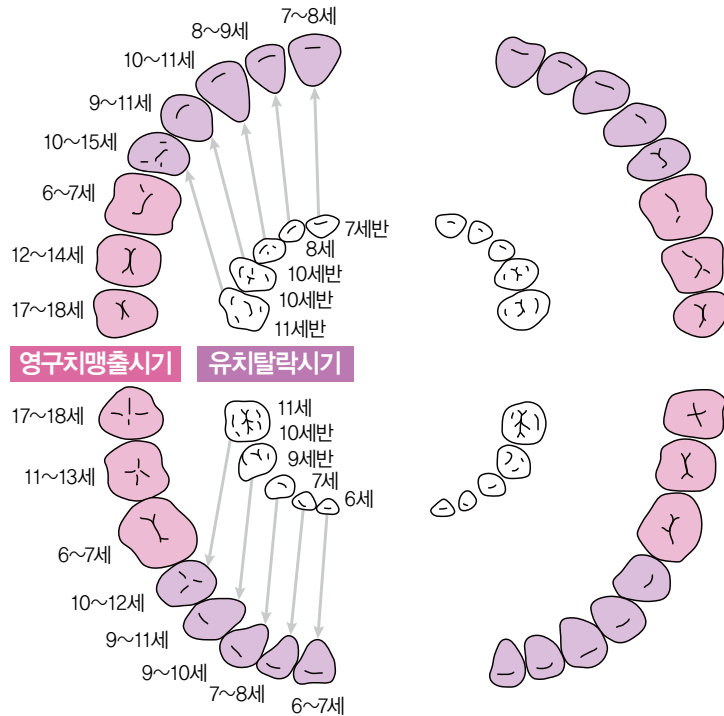
# Teeth Development

♣ Standard period (Times of teeth growth)



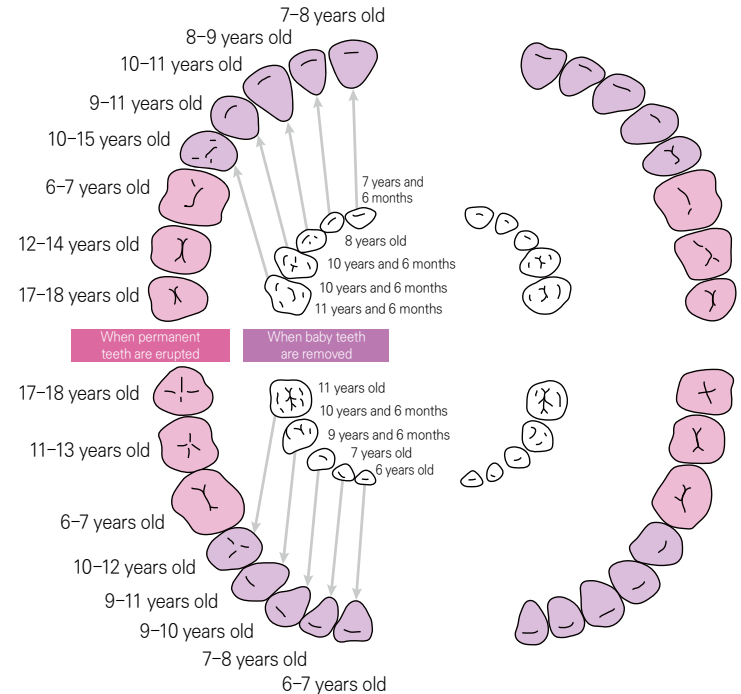
The above diagram shows the times when milk teeth grow.  
Looking at the drawing of teeth, record every month your child cuts its tooth.

## 표준시기(유치의 탈락 및 영구치 맹출 시기)



## Standard period

(when baby teeth removed and permanent teeth erupt)



## 표준시기(유치의 탈락 및 영구치 맹출 시기)

### ♣ 유치가 빠지지 않은 자리에 불쑥 올라오는 영구치가 있다는 사실 알고 계시나요?

20개의 영구치는 유치가 빠진 자리에 자리 잡지만, 8개의 큰 어금니(사랑니 제외)는 예외입니다. 특히, 만 6세경 올라오는 큰 어금니(6세 구치)는 유치로 오해하기 쉽습니다. 때문에 관리에 소홀하거나, 썩어도 곧 났겠지 하고 간혹 방치하는 실수를 저지를 수 있습니다.

우리 입안에 처음으로 자리 잡는 영구치인 큰 어금니는 만 6세부터 평생 동안 음식을 씹는 가장 큰 역할을 할 뿐만 아니라 얼굴의 형태를 정하고 다른 영구치의 위치 결정에도 관여하기 때문에 건강하게 유지하는 것이 매우 중요합니다.

### ♣ 곧 빠지는 치아라고 유치(젖니) 관리에 소홀하셨나요?

유치는 성장기 아동의 발육과 영구치 성장에 영향을 줄 수 있기 때문에 적절한 관리가 필요합니다. 유치는

- ① 성장과 발육에 필요한 영양분 섭취를 위한 소화의 첫 단계 역할을 합니다.
- ② 영구치가 나올 수 있는 공간을 확보합니다.
- ③ 아동의 발음 형성에 중요한 영향을 미칩니다.
- ④ 성장기 턱뼈 발육과 근육 발달을 돕습니다.



## Standard period

(when baby teeth removed and permanent teeth erupt)

### ♣ Did you know that permanent teeth erupt without replacing baby teeth?

20 permanent teeth usually take their positions once the baby teeth fall out. However, 8 big molar teeth (excluding wisdom teeth) are the exceptions. In particular, big wisdom teeth erupting when your child becomes 6 years old are easy to be misunderstood as baby teeth. So you may make the mistake of neglecting their care or letting the teeth decay without proper treatment, thinking that they will be replaced with permanent teeth.

The front teeth, which are the first permanent teeth in our mouth, not only play a pivotal role when we bite food from 6 years old throughout our lifetimes, but also have an impact on facial forming and will be involved in the positioning of other permanent teeth. So it is very important to keep them healthy.

### ♣ Did you neglect care for baby teeth just because you assume they will soon be replaced by permanent ones?

Baby teeth require proper care and treatment as they may have a significant impact on your children's growth and in the development of their permanent teeth. Baby teeth

- ① These teeth serve as the first phase for your children to obtain the nutrition required to grow and develop.
- ② Secure spaces in which permanent teeth will erupt.
- ③ Has a significant impact on the pronunciation forming in your children.
- ④ Facilitates jawbone growth and the muscular development of your growing children.



## 영유아 구강설명 (9~12개월용)

♣ 어머니의 작은 관심이 아이에게 평생 건강한 치아를 선물합니다.



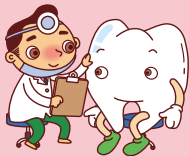
♣ 영유아기 우식증은 왜 생길까요?

- 이를 썩게 하는 세균이 많을 때
- 잘못된 수유습관
- 영양실조
- 침이 제대로 안 나올 때
- 잠을 못자서 밤에 자주 먹을 때

♣ 아이가 잠자면서 우유병을 물고자거나 엄마의 젖을 물고자는 일이 없도록 하세요.

아이의 건강한  
치아를 위한

**Tip**



- 치아가 난 후에는 작고 부드러운 유아용 칫솔과 물로 닦아 주세요.
- 아이가 잘 때 물 이외의 음료가 든 우유병을 물고 자거나, 아이가 너무 자주 주스, 우유, 설탕이 있는 음료가 든 병을 빨지 못하게 하세요.
- 컵을 이용하여 음료를 마시는 훈련을 시작하세요. 우유병은 돌 즈음에는 끊어야 합니다. 늦어도 15개월을 넘기지 마세요.
- 첫 이가 난 후 6개월 이내 혹은 돌 경에 치과에서 검진을 받도록 하세요.
- 아이의 구강건강을 위해 보호자도 구강관리를 철저히 하세요.

## Infant's Teeth (9 to 12 months)

♣ Your interest can give your child a healthy set of teeth for life.



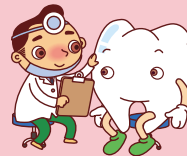
♣ What causes early childhood caries?

- Bacteria that cause tooth decay
- Incorrect feeding
- Malnutrition
- Saliva deficiency
- Excessive eating caused by trouble sleeping

♣ Make sure your child doesn't fall asleep with a milk powder bottle or breast in her mouth.

Tips for your  
child's healthy  
teeth

**Tip**



- After teeth have grown, clean your child's mouth with a small and soft baby toothbrush and water.
- Don't let your child suck on milk bottle containing juice, milk or sugar-based drinks other than water too often.
- Start teaching your child how to use a cup. Milk bottles should stop being used around your baby's first birthday or by the 15th month at the latest.
- Receive a dental examination within 6 months after the first tooth have grown or by the 1st birthday.
- Set a role model by practicing good dental care yourself.

## 영유아 구강설명 (18~29개월용)

✓ 체크가 한 개 이상이면 치과를 방문하세요.

### ♣ 우리 아이의 입안을 꼼꼼히 살펴봅시다.

다른 치아보다 유난히 부  
열고 분필같이 불투명하  
게 보이는 부분이 있나요?

아이의 치아에 하얀 때  
(음식 찌꺼기, 플라그)가  
있나요?

아이의 치아에 갈색  
혹은 검은색으로 썩은  
부분이 있나요?



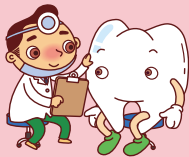
### ♣ 우리 아이의 이는 어떻게 닦아야 할까요?



어린이용 칫솔과 물로 하루에 2번 이상 꼼꼼히 닦아주세요.  
아이를 무릎에 눕히거나 뒤쪽에서 닦아주면 편하겠지요?

#### 아이의 건강한 치아를 위한

Tip



- 아이의 치아를 작고 부드러운 칫솔과 물만 이용하여 닦아 주세요.  
치약은 두 돌부터 사용하세요.
- 아직까지 우유병을 사용하고 있다면 반드시 끊도록 하세요.
- 음료는 컵에 담아서 마시도록 해 주세요.
- 당신의 아이에게 적당한 불소이용법에 대해 치과의사와 상의해 보세요.
- 아이가 아직까지 구강검진을 받아 본 적이 없다면 지금 당장 받아보세요.
- 아이의 구강건강을 위해 보호자도 구강관리를 철저히 하세요.

## Baby's Teeth (18 to 29 months)

See a dentist if the answer to 1 or more of the following questions are checked with "✓"

### ♣ Take a good look in your child's mouth.

Are any teeth  
milky-white in color  
and frosty more so  
than others?

Is there white grime  
(food particles,  
plaque) on the teeth?

Is there brown or  
black tooth decay?



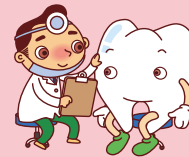
### ♣ How should I brush my child's teeth?



Brush your child's teeth with children's toothpaste and  
water at least twice a day.  
Have your child on your lap while brushing.

#### Tips for your child's healthy teeth

Tip



- Use a baby's toothbrush (small and soft) with only water.  
Toothpaste can be used from the age 2.
- Make sure your child stops using milk bottle by the first birthday.
- Have your child drink out of a cup.
- Ask your dentist how to use fluorine safely on your child.
- If your child hasn't had a dental examination, get one as soon as possible.
- Set a role model by practicing good dental care yourself.



## 영유아 구강설명 (42~53개월용)

아이들의 구강건강을 위해서는 부모님들의 지속적인 관심이 필요합니다.

### ♣ 올바른 칫솔 선택

유아용으로 작고 부드러운 칫솔을 선택합니다.

### ♣ 이닦기 시기

식사 후와 간식 섭취 후 특히 강조되어야 할 점은 아침과 잠자기 전에 꼭 이루어져야 합니다.

### ♣ 치약과 그 사용량

2살 이후에 불소가 함유된 치약을 사용하기 시작합니다. 3세 이전에는 쌀알 크기, 3세 이후에는 작은 콩알 크기를 사용하도록 합니다.

### ♣ 칫솔 보관 방법

사용 후 청결히 세척하고 뚜껑을 덮지 않은 상태로 바람이 잘 통하는 곳에 보관하도록 합니다.

### ♣ 이닦기 방법

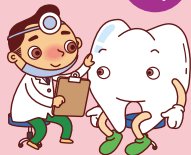
7세 이전에는 아이 스스로 이를 닦기 힘들므로 보호자가 이 닦는 것을 도와 주도록 합니다.

### ♣ 칫솔 교환 시기

적어도 3개월에 한 번씩 교환해 줍니다.

#### 아이의 건강한 치아를 위한

#### Tip



- 올바른 치약과 칫솔을 선택하여 하루에 2번씩 규칙적으로 칫솔질을 해주세요.
- 아이가 스스로 이를 닦는 경우에는 깨끗하게 잘 닦았는지 확인해 주세요.
- 아이의 치아사이에 음식물이 잘 끼면 치아사이를 치실로 닦아주세요.
- 증상이 없더라도 6개월에 한 번씩 정기적인 구강검진을 받도록 하세요.

## Child's Teeth (42 to 53 months)

Your interest can give your child a healthy set of teeth for life.

### ♣ Selecting a Toothbrush

Choose a baby's toothbrush with small and soft bristles.

### ♣ When to Brush

Brush your child's teeth after meals and snacks. The most important is brushing in the morning and before bed.

### ♣ Using Toothpaste

Start using toothpaste with fluorine for a child of two or more years old. The amount of toothpaste can be the size of a rice grain for a child aged less than 3 years and a size of a small bean after the child becomes 3 years old.

### ♣ Storing a Toothbrush

Clean thoroughly after each use and store in a well-ventilated area without a lid.

### ♣ Brushing

Because it's difficult for a child to brush his/her own teeth before the age of 7, you have to help him/her brush teeth.

### ♣ Replacing a Toothbrush

Replace at least once every 3 months.

#### Tips for your child's healthy teeth

#### Tip



- Brush your child's teeth regularly twice a day by using the right toothbrush and toothpaste for babies.
- If your child brushes her own teeth, check that she has done a good job.
- Remove food particles from between your child's teeth using dental floss.
- Have your child receive a dental examination once every 6 months even if nothing is wrong with her teeth.

## 영유아 구강설명 (54~65개월용)

### ♣ 치아를 건강하게 하는 방법

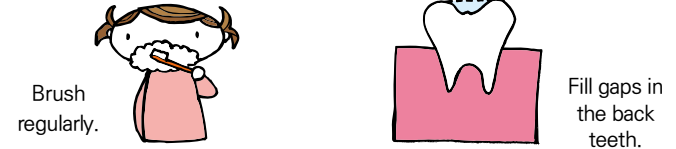


치아에 좋은  
음식을 먹어요.

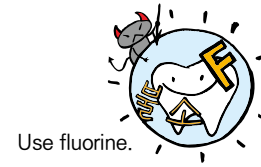


## Child's Teeth (54 to 65 months)

### ♣ How to Keep Healthy Teeth

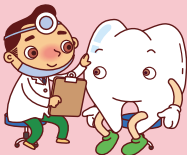


Eat foods that are  
good for the teeth.



### 아이의 건강한 치아를 위한

#### Tip



- 이는 하루에 2번씩 불소가 든 어린이용 치약을 작은 콩알 만큼 짜서 닦아주세요.
- 아이가 넘어지거나 부딪쳐서 치아가 빠졌을 때에는 차가운 우유나 생리식염수에 치아를 담아 30분 이내에 치과에 가세요.
- 치아가 깨지거나 빠졌나요? 당장 치과에 가세요.
- 젖니 뒤쪽에 영구치가 나고 있나요? 치아홈메우기(치면열구전색)이 필요한지 치과의사와 상의하세요.(보험급여 적용)

### Tips for your child's healthy teeth

#### Tip



- Use fluorine-based toothpaste about the size of a kidney bean to brush your child's teeth twice a day.
- When your children get their teeth knocked out due to a fall or due to bumping into something, keep the teeth in cold milk or a physiological saline and take them to the dental clinic within 30 minutes.
- See a dentist if your child has a broken or loose tooth.
- Do permanent teeth grow behind the baby teeth? Consult your dentist on whether tooth sealant is necessary or not (insurance reimbursement applicable).

# 치실 사용 방법

- 1 치실을 45cm 정도로 자른 후 한쪽 중지 손가락에 2~3회 감아 풀리지 않게 하고, 양 중지사이가 5~10cm 정도 되도록 반대편 중지애 나머지 실을 감는다.



- 2 치실을 톱질하듯이 치아 사이에 넣고, 잇몸 속에 살짝 들어가도록 한다.



- 3 한쪽 치아면을 감싸 치실을 C자 형태로 만든다.
- 4 잇몸에서 치아쪽으로 위·아래 5회 정도 보드득 소리가 날 정도로 닦는다.
- 5 다른 치아면도 C자 형태로 감싸고 같은 동작으로 5회 반복하여 닦은 후 치실을 치아 위쪽으로 튕기듯이 빼낸다.



- 6 같은 방법으로 모든 부위의 치아사이를 닦아준다. 이 때 많이 감은 손가락의 치실을 풀어서 반대편으로 감아주어 깨끗한 치실을 사용한다.

부모가 어린이들에게 치실을 사용할 때는 연령과 능력의 차이를 고려하여 다음과 같은 지침을 권합니다.

- 부모님이 어린이의 치아에 치실을 사용할 경우 어린이가 아프지 않도록 주의해야 합니다.
- 어린이를 뒤로 눕힌 자세에서 시행하도록 합니다.
- 부모님과 어린이는 치실을 사용하는 규칙적인 시간을 정해 놓아야 합니다.
- 어린이가 특정한 연령대에 스스로 치실 사용법을 익힐 것이라고 기대해선 안 됩니다.
- 초기에는 어린이에게 앞니부터 스스로 치실을 사용하도록 하여야 합니다.
- 양년에 치실사용을 능숙하게 한다면 어금니에도 사용하도록 합니다.

# Using Dental Floss

- 1 Cut the floss to about 45cm in length and then wind it 2 to 3 times around a middle finger to keep it tight. Wind the rest of the floss around the other middle finger so that the gap between both middle fingers is 5 to 10cm long.



- 2 Place the floss between the teeth like a saw so that it can be slightly within the gum.



- 3 Wrap one side of a tooth so that the floss forms a C shape.
- 4 Brush the teeth by moving the floss from the gum to the teeth 5 times in a manner that it makes a grinding sounds.
- 5 Wrap the other side of the tooth so that the floss forms a C shape covering the tooth and repeat the procedure as described in 4. Then remove the floss in the upward direction just like bouncing it.



- 6 Repeat the same thing for the rest of the teeth. While doing it, release the floss from the finger with more windings to the opposite finger to use cleaner parts.

Following guidelines regarding the differences in age and ability are recommended for parents using dental floss with their children.

- Take care not to cause pain to your child when using dental floss.
- Have your child lie on his back while flossing.
- Set a regular time for flossing.
- Don't expect your child to be able to learn how to use dental floss on his / her own when he / she reaches a certain age.
- When the time comes to teach your child how to use dental floss, have him start with the front teeth first.
- When your child gets used to flossing, have him floss all of his teeth.



- 46 안전한 우리집 만들기
- 47 영유아돌연사증후군 이란
- 49 모유 먹이기
- 50 분유수유
- 50 건강한 이유식
- 53 어린이 건강·안전·보육·교육관련  
사이트 및 전화번호
- 54 건강한 가정을 위한 정부 지원



- 46 Creating a Safe Home Environment
- 47 What is sudden infant death syndrome?
- 49 Breastfeeding
- 50 Formula feeding
- 50 Healthy baby food
- 53 Children's Health and Safety Service  
Providers
- 54 Government Support for Healthy Families

# 안전한 우리집 만들기

## ♥ 넘어지고 떨어지는 일을 막으려면?

- 뒤집기를 시작하는 아이를 침대나 의자 같은 곳에 혼자 두지 않습니다.
- 아이가 떨어질 수 있는 곳의 바닥에는 부드럽고 두꺼운 천이나 담요를 깔아둡니다.
- 아이 침대는 안전대가 있는 것으로 사용하고 아이가 침대에 있을 땐 안전대를 올려놓습니다.
- 늘어진 전기코드는 잘 정리하여 걸려서 넘어지지 않게 합니다.
- 창문 근처에 의자나 서랍장 같이 닫고 올라갈 수 있는 물건은 모두 치웁니다.
- 사는 곳이 1층보다 위라면 창문에 안전창틀을 설치합니다.

## ♥ 이물이 기도나 식도로 넘어가는 일을 막으려면?

- 바둑알, 동전, 땅콩, 단추, 작은 장난감, 풍선, 떡 같이 작고 말랑한 것은 가까이 두지 않습니다.

## ♥ 화상이나 감전을 막으려면?

- 조리 중인 부엌에는 아이가 드나들지 못하게 하거나 안전한 곳에 있게 합니다.
- 뜨거운 음식이 담긴 그릇이나 물건의 손잡이는 아이 손이 닿지 않는 방향으로 돌려놓습니다.
- 콘센트에 손가락, 쇠붙이를 집어넣지 못하게 안전장치를 사용합니다.
- 늘어지는 식탁보를 사용하지 않습니다.
- 식탁 가장자리에 뜨거운 물건이나 음식 그릇을 두지 않습니다.

## ♥ 기타 (욕실과 화장실에서 조심해야 할 일)

- 욕실 문은 항상 닫아 놓습니다.
- 아이 혼자 욕실에서 놀지 않게 합니다.
- 아이가 변기에 빠지지 않도록 변기 뚜껑을 항상 닫아놓습니다.
- 미끄러지지 않게 미끄럼방지 매트나 슬리퍼를 이용합니다.
- 욕조에 먼저 물을 받고 어른이 팔꿈치로 온도를 확인한 뒤 아이를 욕조에 넣습니다.

# Creating a Safe Home Environment

## ♥ Preventing Trips and Falls

- Don't leave children who have started flipping over alone on a bed or chair.
- Place a blanket or mattress where your child may fall.
- Use a bed with safety bars. Use the safety bars when your child is in the bed.
- Tidy up power cords to prevent tripping.
- Remove objects (chairs, drawers) that your child can climb onto from around windows.
- Install safety bars on windows if you live on any floors higher than the 1<sup>st</sup> floor of a building.

## ♥ Preventing Your Child from Swallowing Objects

- Remove small and soft objects, such as coins, peanuts, buttons, small toys, balloons and rice cake, from your child's reach

## ♥ Preventing Burns and Electrocutation

- Do not let your child into the kitchen when you are cooking.
- Turn the handles of pots and objects containing hot food away from the reach of your child.
- Install a safety device on power sockets to prevent your child from inserting a finger or metallic objects.
- Do not use tablecloths that drape over the edges of a table.
- Do not leave hot objects or dishes on the edge of a table.

## ♥ Other Safety Measures (in the bathroom)

- Keep bathroom doors closed.
- Do not leave your child to play alone in the bathroom.
- Keep toilet lids closed to prevent your child from falling into it.
- Use anti-slip mats or slippers to prevent slips.
- When using the tub, check the water temperature with your elbow before placing your child in the tub.

## 영유아돌연사증후군 이란

사망 당시의 상황 및 현장조사, 그간의 병력검토 및 부검 등 사후검사에서도 사망의 원인을 찾을 수 없는 6세 미만 영유아아의 갑작스러운 죽음을 말합니다.

영유아돌연사증후군의 원인은 아직 밝혀지지 않았지만, 아래와 같이 위험 요인을 피하여야 합니다.

### ♥ 아기를 똑바로 눕혀 재웁니다.

아기를 똑바로 눕혀 천장을 바라보고 재우고 옆으로 눕히거나 엎드려 재우지 않도록 합니다. 미국 등에서는 똑바로 눕혀 재우는 것이 영아돌연사증후군의 발생 빈도를 감소시킨다고 알려지면서 “똑바로 눕혀 재우기” 캠페인을 벌여 영아돌연사증후군을 40~70%나 감소시켰습니다.

### ♥ 바닥이 단단한 침구를 이용하여야 합니다.

폭신한 잠자리를 피하며 아기의 요(침구바닥)는 단단하여야 하고 요의 시트도 폭신하지 않게 합니다. 담요를 사용할 경우 얇은 것을 이용하며 자는 중에 아기의 머리가 덮이지 않도록 주의하여야 합니다. 얼굴이 쿠션이나 이불에 파묻히지 않도록 합니다.

### ♥ 같은 방에서 자되 다른 침대를 사용합니다.

아기와 같은 방에서 함께 자되 같은 요-침대를 사용하여서는 안 됩니다. 여러 명의 아이를 같은 침대에 재우지 않도록 합니다.

### ♥ 모유 수유를 하여야 합니다.

모유는 아이에게 최상의 식품이며 체내 면역력을 높여줍니다. 모유수유는 영아돌연사증후군의 발생 빈도를 줄여줍니다. 또한 노리개 젓꼭지를 사용할 경우 적어도 생후 1개월이 지난 아이에게 사용하고 아기를 재울 때에만 사용하는 것이 좋습니다.

## What is sudden infant death syndrome?

It is the sudden death of infants at the age of 6 or younger of which the cause cannot be identified in the field investigation or situation at the time of death, and the post-mortem investigations including reviews of medical history and autopsy.

The causes of sudden infant death syndrome have not been identified, however, it is recommended to avoid the following risk factors.

### ♥ Put the baby to sleep on his/her back.

Place the baby to sleep on his/her back, not on his/her side or stomach. As it is known to reduce the occurrence frequency of sudden infant death syndrome by putting the baby to sleep on his/her back, the number of occurrences is decreased by 40 – 70% due to the campaign of “Putting children to bed on their back.”

### ♥ Must use a bed of which the floor is solid.

Avoid soft beds or sheets, and the floor of bed should be solid. If using a blanket, make sure it is thin and does not cover the head of baby during sleep. Do not cover the baby's face with a cushion or blanket.

### ♥ Sleep in the same room, but use a different bed.

Sleep with the baby in the same room, but do not share the mattress or blanket. Do not put more than 1 baby in the same bed.

### ♥ Breast-feeding is strongly recommended.

Breast milk is the best food for babies, and it raises the baby's immunity. Breast-feeding reduces the occurrence frequency of sudden infant death syndrome.

In addition, in case of using a pacifier, use it for the baby who is more than one-month old, and it will be better to use it only when putting him/her to sleep.

## 영유아돌연사증후군 이란

### ♥ 금연하여야 합니다.

임신 중의 흡연은 태아에 대한 직·간접 흡연으로 이어져 영아돌연사증후군의 발생률을 높일 수 있습니다.

### ♥ 방안 온도가 너무 덥지 않게 적당한 온도를 유지하여야 합니다.

### ♥ 아기를 옷이나 침구류로 너무 감싸는 것은 좋지 않습니다.

### ♥ 적당한 실내 온도를 유지합니다.

### ♥ 흔들린 아기 증후군

- 아기를 안고 심하게 흔들면 뇌혈관 손상으로 인한 뇌출혈과 망막출혈이 발생하여 치명적인 결과가 발생할 수 있으므로 주의해야 합니다.



## What is sudden infant death syndrome?

### ♥ Do not smoke.

Smoking during pregnancy may increase probability of sudden infant death syndrome as it leads to active and passive smoking of the fetus.

### ♥ Maintain a modest room temperature while trying not to make it too high.

### ♥ Do not wrap the baby with many clothes or beddings.

### ♥ Maintain the modest room temperature.

### ♥ Shaken Baby Syndrome

- If shaking your baby forcefully, it may cause cerebral bleeding and retinal hemorrhage by damaged blood vessels, so be careful of this action that may cause a deadening effect.



# 모유 먹이기

## ♥ 모유의 장점

- ① 모든 영양소가 충분히 포함되어 있는 이상적인 영양공급원입니다.
- ② 초유의 면역성분이 아기를 질병으로부터 보호합니다.
- ③ 산후 회복이 빠르며 아기와 엄마가 친밀한 관계를 형성합니다.
- ④ 모유를 먹은 아기의 두뇌 발달이 더 빠릅니다(분유 수유아보다 IQ가 5~7정도 더 높습니다).

## ♥ 모유 수유의 올바른 자세

엄마는 편안한 자세로 앉아서 아기의 눈을 바라보며 수유합니다.

## ♥ 모유 수유 방법

- ① 출산 후 젖이 돌지 않더라도 24시간 이내 2~3시간 간격으로 젖을 물립니다. 젖이 잘 나올 때까지 수유시간은 한 쪽에 5~15분 정도로 합니다.
- ② 초유는 반드시 먹이도록 하며 출산 후 바로 젖을 먹이지 못할 때는 초유는 2~3시간 간격으로 짜서 냉장 또는 냉동 보관하였다가 먹입니다.
- ③ 아기는 모유를 약 한 시간 반이면 소화해 냅니다. 신생아는 2~3시간 간격, 하루 8~12회 아기에게 젖을 빨리고 삼킨 공기를 제거할 수 있도록 등을 쓸어 트림을 시킵니다.

## ♥ 모유 보관

우유병에 모유를 짜낼 경우 소독한 병에 반드시 날짜와 시간을 표시해 놓고, 즉시 냉장고에 보관하여 24시간 이내에 먹입니다.

## ♥ 모유중단

아기에게 모유만큼 좋은 것은 없습니다. 모유를 떼고 인공 수유로 넘어갈 때는 한 달 정도 여유를 두고 약 1주일에 1~2회 정도 모유 주는 횟수를 줄여 갑니다.

## ♥ 모유수유 권장기간

생후 최소 4개월 이상, 가능하다면 6개월까지 완전 모유수유를 권장

# Breastfeeding

## ♥ Merits of Breastfeeding

- ① Breast milk is the optimum source of nutrition for a baby as it contains all the nutrients a baby needs.
- ② Foremilk has an immunizing effect that protects babies from diseases.
- ③ The baby recovers quickly from delivery and a close bond is formed between the mother and baby.
- ④ Brain development of a breastfed baby is faster (IQ is 5~7 points higher than formula-fed babies).

## ♥ Correct Posture for Breastfeeding

The mother sits in a comfortable position and looks into the baby's eyes while breastfeeding.

## ♥ How to Breastfeed

- ① Even if no milk is produced after delivery, have your baby suckle your breast every 2 to 3 hours within 24 hours after delivery. Until your breast milk flows actively, have your baby suckle each breast for 5 to 15 minutes.
- ② Make sure to feed your baby foremilk. If your baby cannot breastfeed right after delivery, extract foremilk every 2 to 3 hours and store refrigerated or frozen for later feeding.
- ③ The baby digests breast milk in approximately an hour and a half. Have your baby suckle every 3 to 4 hours and gently pat on baby's back to help him/her burp let the swallowed air out.

## ♥ Storing Breast Milk

When storing in a bottle, use a disinfected bottle marked with the date and time the milk was stored. Refrigerate immediately and feed within 24 hours.

## ♥ Stopping Breastfeeding

There is no better source of nutrition for a baby than the mother's milk. When switching to a baby formula, decrease the frequency of breastfeeding by about once a week.

## ♥ Recommended period of breast-feeding

Breast-feeding is recommended for more than 4 months after the baby's birth, or 6 months, if possible.



## 분유수유

- ♥ 분유를 타는 물은 섭씨 100도의 끓는 물로 타서 아기에게 먹일 때에 체온 정도의 온도로 식혀서 먹이시는 것이 좋습니다.
- ♥ 분유병에 탄 분유는 먹다가 1시간이 지나면 상할 수 있으므로 버립니다.
- ♥ 분유를 똑바로 누워서 먹이시면 귀에 압력이 증가되어 귀를 만지거나 중이염이 생길 위험이 있으므로, 밤에 먹일 때에도 상체를 조금 세워서 먹이시는 것이 좋습니다.

## 건강한 이유식

### ♥ 편식은 당연해요

- ① 이유식을 늦게 시작하고, 다양한 식품을 경험해보지 못하면 편식할 수 있어요. 적기에 이유식을 시작하고, 다양한 식재료를 활용한 이유식을 경험하게 해주세요.
  - ▶ 적절한 이유식 시작시기
    - 생후 4~6개월 경
    - 혀로 스푼을 밀어내지 않을 때
    - 체중이 약 7kg이상 되었을 때(태어날 때 체중의 2배 이상)
    - 어른이 밥을 먹을 때 관심을 보이고 입을 움직일 때
- ② 새로운 식품에 대한 두려움을 느끼는 시기이므로 당연히 편식할 수 있어요, 인내심을 가지고 반복적으로 경험하게 해주세요
- ③ 유아는 식품의 맛, 향, 온도, 질감, 모양 등에 민감하고 까다롭습니다. 유아가 좋아하는 형태와 맛으로 만들어주세요
- ④ 부모님이 싫어하면 아이도 싫어합니다. 부모님이 좋은 모델이 되어주세요

## Formula Feeding

- ♥ Water for the formula should be boiled to 100°C and after mixing the formula, cool to body temperature before feeding to the baby.
- ♥ Formula in a bottle may spoil 1 hour after feeding, so throw away the formula.
- ♥ If you feed the formula while the baby is lying flat on the back, the ear pressure increases and risks of inflammation increases. So, even while feeding at night, the upper body should be raised slightly.

## Healthy baby food

### ♥ Prevention of unbalanced diet

- ① It may lead to the baby's unbalanced diet if beginning to feed a baby food late, or if it is not possible for babies to experience diverse foods. Begin to feed a baby food at proper time, and make the babies can experience diverse types of food.
  - ▶ Proper time for beginning to feed a baby food
    - 4~6 months after the baby's birth.
    - When the baby does not push the spoon with the tongue.
    - When the baby weighs more than 7kg (More than twice the birth weight).
    - If the baby moves his/her mouth when adults having a meal.
- ② Babies may be led to unbalanced diet, as they may be afraid of trying a new food. Make them experience it repeatedly while having patience.
- ③ Infants are sensitive to and particular about the taste, flavor, temperature, texture and shape of foods. Try to cook food according to the infants' favorite taste and shape.
- ④ If parents do not like something, so does babies. Be a good model for the baby.

### ♥ 성장부진, 잘 먹지 않아 걱정이에요

성장부진의 판정 기준: 한국 표준성장도표에서 신장과 체중이 각각 5백분위 미만인 경우

- ① 식사시간을 즐거운 시간으로 만들어주세요
- ② 소화, 흡수가 쉬운 조리법을 선택해주세요
- ③ 다양한 식품군을 활용한 식단으로 고른 영양소를 섭취하도록 해주세요
- ④ 특히, 칼슘의 공급이 부족하지 않도록 해주세요

### ♥ 빈혈을 쉽게 넘기지 마세요

- ① 다양한 식품을 적정량 먹도록 합니다. 육류 섭취가 중요합니다.
- ② 특히, 철(Fe)의 공급이 부족하지 않도록 해주세요.

### ♥ 과체중, 미리미리 챙겨요

- ① 체중 감량이 아닌 체중 유지에 목표를 두세요.
- ② 간식의 종류와 양에 주의하여 제공합니다.
- ③ 빨리 먹거나, 몰아서 먹지 않게 해주세요.
- ④ 과체중 유아라도 고른 영양섭취는 필수입니다.

### ♥ 식품알레르기, 제대로 알고 관리해요.

- ① 식품알레르기 원인식품을 정확히 진단 받습니다.
- ② 알레르기 원인식품과 관련 식품만을 골라서 피해주세요
- ③ 새로운 식품에 노출된 후 반응을 잘 관찰해주세요

### ♥ Poor growth, I am worried about his/her diet because he/she does not eat well

Criteria for judging poor growth: If height and weight are less than 5% based on the standard growth chart of Korea.

- ① Make the meal time pleasant.
- ② Select the recipes to make easily digestible and absorbable foods.
- ③ Provide a balanced diet by cooking dishes using diverse types of food.
- ④ Especially, provide enough calcium.

### ♥ Beware of anemia

- ① Provide proper amount of diverse foods. It is important to eat meat.
- ② Especially, provide enough iron (Fe).

### ♥ Prevention of overweight

- ① Aim to maintain the baby's weight, but not to lose it.
- ② Be careful when selecting types and amount of snacks.
- ③ Do not make the baby eat fast or too much at once.
- ④ Balanced nutrient intake is mandatory even for overweight infants.

### ♥ Get the right information on food allergy.

- ① Find types of food causing allergy correctly through a diagnosis.
- ② Avoid food causing allergy and related ingredients.
- ③ Observe the baby's reaction after exposing him/her to new food.

## 어린 아기에게는 벌꿀을 먹이지마세요

생후 12개월 미만의 아기에게 **벌꿀**을 먹이면  
**‘영아 보툴리누스증(Infant Botulism)’** 식중독에  
걸릴 위험이 있어 부모님이나 아기돌보미의  
각별한 주의가 요구됩니다.

벌꿀은 꿀벌들이 꽃꿀, 수액 등을  
채집하여 벌집에 저장한 것을  
채밀한 자연식품이기 때문에  
보툴리누스균에 오염되어 있을 수 있습니다.



보툴리누스균의 포자는 열에 매우 강해  
일반적인 조리법으로 사멸되지 않으므로  
‘영아 보툴리누스증’ 예방을 위해  
**어린 아기에게는 벌꿀을 먹이지 않도록 주의해야 합니다.**

(1세 미만 영아를 제외한 다른 연령층은 벌꿀 섭취를 제한할 필요는 없습니다.)

\* ‘영아 보툴리누스증’이란 1세 미만의 영아에서 발생하는 질병으로 원인체인  
‘보툴리누스균(Clostridium botulinum)’의 포자가 소화기능이 발달하지 않은 영아의  
장관에서 살아남아 발아·증식하고 신경독소(neurotoxin)를 생성하여 심할 경우 사망에  
이르는 치명적인 식중독이며, 오염된 벌꿀의 섭취가 주요 원인으로 보고되고 있다.

※ International Programme on Chemical Safety, Poisons Information Monograph 858, Clostridium botulinum(2002, WHO)

## Do not feed honey to young children

If you feed **honey** to children younger than 12 months,  
it may cause food poisoning called **‘infant botulism’**.  
So particular attention by caregivers or  
parents is required.

As honey is a natural food collected  
from honeycombs in which  
honeybees keep nectar and sap,  
it may be infected by clostridium  
botulinum.



Spores of clostridium botulinum are  
very heat resistant and therefore you  
cannot eliminate them with normal cooking methods.  
So you should be careful not to feed honey to young  
children to prevent ‘infant botulism’.

(You may feed honey to children older than 1 year old.)

\* ‘Infant botulinum’ is a disease which occurs in children younger than 1 year old. It is  
caused by spores of ‘clostridium botulinum’ surviving, germinating and proliferating in the  
intestines of young children that do not have their digestive functions fully developed, and  
the spores finally create a neurotoxin that might lead them to death in worse cases. Infant  
botulinum is known to be caused by honey infected with clostridium botulinum.

※ International Programme on Chemical Safety, Poisons Information Monograph 858, Clostridium botulinum(2002, WHO)

## 어린이 건강·안전·보육·교육관련 사이트 및 전화번호

사이트명	사이트 주소	운영기관	전화번호
건 강			
임신·육아 종합포털 (아이사랑사이트)	<a href="http://www.childcare.go.kr">http://www.childcare.go.kr</a>	보건복지부	1644-7373 1644-7382
질병관리본부	<a href="http://www.cdc.go.kr">http://www.cdc.go.kr</a>	질병관리본부	1339
예방접종도우미	<a href="http://nip.cdc.go.kr">http://nip.cdc.go.kr</a>	질병관리본부	043-719-6850
국민건강보험공단	<a href="http://www.nhis.or.kr">http://www.nhis.or.kr</a>	국민건강보험공단	1577-1000
인구보건복지협회	<a href="http://www.ppfk.or.kr">http://www.ppfk.or.kr</a>	인구보건복지협회	02-2639-2865
한국건강증진개발원	<a href="http://www.khealth.or.kr">http://www.khealth.or.kr</a>	한국건강증진개발원	02-3781-3500
대한소아과학회	<a href="http://www.pediatrics.or.kr">http://www.pediatrics.or.kr</a>	대한소아과학회	02-3473-7305
대한소아응급의학회	<a href="http://www.kspem.org/">http://www.kspem.org/</a>	대한소아응급의학회	02-3674-7888
안 전			
행정안전부	<a href="http://www.mois.go.kr">http://www.mois.go.kr</a>	행정안전부	02-2100-3399
어린이안전넷	<a href="http://www.isafe.go.kr">http://www.isafe.go.kr</a>	한국소비자원	043-880-5500
한국생활안전연합	<a href="http://www.safia.org">http://www.safia.org</a>	한국생활안전연합	02-3476-0119
응급의료포털	<a href="http://www.e-gen.or.kr/">http://www.e-gen.or.kr/</a>	중앙응급의료센터	02-6362-3434
실종아동전문기관	<a href="http://www.missingchild.or.kr">http://www.missingchild.or.kr</a>	어린이재단	02-777-0182
보 육			
중앙육아종합지원센터	<a href="http://central.childcare.go.kr">http://central.childcare.go.kr</a>	중앙육아종합지원센터	02-701-0431
교 육			
국립특수교육원	<a href="http://www.nise.go.kr">http://www.nise.go.kr</a>	국립특수교육원	041-537-1500
원격교육연수원	<a href="http://iedu.nise.go.kr">http://iedu.nise.go.kr</a>	국립특수교육원	041-537-1475

## Children's Health and Safety Service Providers

Service	Website	Institution	Phone number
Health			
Pregnancy and Childcare Portal (i-Sarang Website)	<a href="http://www.childcare.go.kr">http://www.childcare.go.kr</a>	Ministry of Health and Welfare	1644-7373 1644-7382
Korea Centers for Disease Control and Prevention	<a href="http://www.cdc.go.kr">http://www.cdc.go.kr</a>	Korea Centers for Disease Control and Prevention	1339
Vaccination Help	<a href="http://nip.cdc.go.kr">http://nip.cdc.go.kr</a>	Korea Centers for Disease Control and Prevention	+82-43-719-6850
National Health Insurance Service	<a href="http://www.nhis.or.kr">http://www.nhis.or.kr</a>	National Health Insurance Service	1577-1000
Korea Population, Health and Welfare Association	<a href="http://www.ppfk.or.kr">http://www.ppfk.or.kr</a>	Korea Population, Health and Welfare Association	+82-2-2639-2865
Korea Health Promotion Foundation	<a href="http://www.khealth.or.kr">http://www.khealth.or.kr</a>	Korea Health Promotion Foundation	+82-2-3781-3500
Korea Pediatric Society	<a href="http://www.pediatrics.or.kr">http://www.pediatrics.or.kr</a>	Korea Pediatric Society	+82-2-3473-7305
Korean Society of Pediatric Emergency Medicine	<a href="http://www.kspem.org/">http://www.kspem.org/</a>	Korean Society of Pediatric Emergency Medicine	+82-2-3674-7888
Safety			
Ministry of Public Administration and Security	<a href="http://www.mois.go.kr">http://www.mois.go.kr</a>	Ministry of Public Administration and Security	+82-2-2100-3399
Children's Safety Net	<a href="http://www.isafe.go.kr">http://www.isafe.go.kr</a>	Korea Consumer Agency	+82-43-880-5500
Korea Association for Safety Communities	<a href="http://www.safia.org">http://www.safia.org</a>	Korea Association for Safety Communities	+82-2-3476-0119
Emergency Medical Portal	<a href="http://www.e-gen.or.kr/">http://www.e-gen.or.kr/</a>	National Emergency Medical Center	+82-2-6362-3434
National Center for Missing Children	<a href="http://www.missingchild.or.kr">http://www.missingchild.or.kr</a>	Child Fund Korea	+82-2-777-0182
Childcare			
Central Child Care Information Center	<a href="http://central.childcare.go.kr">http://central.childcare.go.kr</a>	Central Child Care Information Center	+82-2-701-0431
Education			
Institute for special education	<a href="http://www.nise.go.kr">http://www.nise.go.kr</a>	Institute for special education	+82-41-537-1500
Distance Education training Center	<a href="http://iedu.nise.go.kr">http://iedu.nise.go.kr</a>	Institute for special education	+82-41-537-1475

# 건강한 가정을 위한 정부 지원

## ♣ 아동 성장 단계별 지원

2019년 7월 기준

지원사업	대상기준	신청장소	비고
선천성대사이상 검사 (50여종) 및 환아관리	검사 : 모든 신생아 환아지원 : 만 19세 미만 전 환아	검사 (의료기관) 환아관리(보건소)	
미숙아 및 선천성 이상아 의료비 지원	기준중위소득 180%이하 가구의 미숙아 출산 가정	보건소	
신생아 청각 선별 검사비, 보청기 지원	기준중위소득 180%이하 가구	보건소	
전기요금 30% 감액 (출생일부터 3년이 되는 날이 속하는 월분까지)	출생일로부터 3년 미만인 영아가 포함된 가구	한전고객센터 (☎123) 아파트관리사무소 한전 사이버지점 ( <a href="http://cyber.kepco.co.kr/">http://cyber.kepco.co.kr/</a> )	월 16,000원 한도 할인 (신청일이 속하는 전기요금 월분부터 적용)
저소득층 기저귀 조제분유 지원	(기저귀) 만 2세 미만의 영아를 둔 기초생활보장, 차상위계층, 한부모가족 수급 가구 (조제분유) 기저귀 지원대상 중 산모가 질병·사망으로 모유수유가 불가능한 경우 등으로 한정 * 보건소, 주민센터, 복지로( <a href="http://bokjiro.go.kr">bokjiro.go.kr</a> )		(기저귀) 월 64,000원 (기저귀+조제분유) 월 150,000원
가정양육수당 지원	취학전 만 86개월 미만 가정 양육아동 전 계층	읍·면·동 주민센터, 복지로 ( <a href="http://online.bokjiro.go.kr">online.bokjiro.go.kr</a> )	월 10~20만원/인
보육료 지원	어린이집을 이용하는 0~5세아 가정		월 22만원~45.4만원/인
아동수당 지원	만 6세 미만 모든 아동 (*19.9월부터 만 7세 미만 모든 아동)		아동 1인당 월 10만원
유아학비 지원 (누리과정)	유치원에 다니는 만 3세~5세아 (지원기간: 3년간)	유아의 보호자 또는 해당 유아를 사실상 보호하고 있는 자가 유아의 주민등록상 주소지 관할 읍·면·동 주민센터 방문 또는 온라인 신청(복지로)	※ 지원규모(1인당 매 월) <국·공립유치원> - 유아학비 6만원 - 방과후과정비 5만원 <사립유치원> - 유아학비 22만원 - 방과후과정비 7만원
아이돌봄 서비스 지원	(시간제) 3개월~만 12세 아동 (영아종일제) 3개월~ 36개월 아동	아이돌봄 홈페이지 ( <a href="http://idolbom.go.kr">idolbom.go.kr</a> ) * 정부지원이 필요한 경우 읍·면·동 주민센터	대표번호 1577-2514
국가예방접종	만 12세이하 어린이 (백신별 대상자는 상이하므로, 예방접종도우미 사이트 참조)	보건소, 위탁의료기관	예방접종도우미 사이트에서 의료기관 조회
영유아 건강검진	생후 4개월~71개월 영유아 건강보험 가입자와 피부양자 및 의료급여 수급권자	건강검진기관	국민건강보험공단 홈페이지에서 검진기관 조회

# Government Support for Healthy Families

## ♣ Support for Each Stage of Child Development

As of July of 2019

Support	Criteria for receiving support	Where to apply	Note
Congenital metabolism test (50 tests) and medical care for sick babies	Test : all newborns Support for sick children: All children under 19-year-old	Test (hospital) Treatment of sick babies (public health centers)	
Subsidy for treatment of premature babies and babies with congenital abnormalities	Household with a premature baby of which the income is 180% or lower than that of the standard median income	Public health center	
Newborn hearing test costs, supporting hearing aids	Households that earn less than 180% of the referenced median earnings	Public health center	
30% discounts on the electric bill (Until the month where the 3rd anniversary of the birth belongs to)	Households with infants younger than 3 year	KEPCO Customer Center (☎123) Apartment Management Office, KEPCO Cyber Branch ( <a href="http://cyber.kepco.co.kr/">http://cyber.kepco.co.kr/</a> )	Discount up to 16,000 KRW/month (Applicable from the electricity bill of the month of the application date)
Diapers provided to low income families Support to provide modified milk powder	(Diaper) Households receiving basic livelihood security, near poverty groups and single-parent families with children under the age of 2 (Formula powered milk) Limited to cases where the mother cannot breastfeed due to death or illness, among the families receiving diaper support * Public health center, Community service center, Bokjiro ( <a href="http://bokjiro.go.kr">bokjiro.go.kr</a> )		Community service center, Bokjiro ( <a href="http://bokjiro.go.kr">bokjiro.go.kr</a> )
Support for child rearing in the family	Children younger than 86 months who are not yet attending school All growing children in the family	Welfare Office, Eup, myun, dong Community Service Center ( <a href="http://online.bokjiro.go.kr">online.bokjiro.go.kr</a> )	100,000 to 200,000 KRW / child
Support for child rearing expenses	A family with infants ages 0 to 5 years old, who are using a childcare center		220,000 to 454,000 KRW / child
Supporting with children's allowance	All children under the age of 6 (All children from 19.9 months and below 7 years old)		100,000 KRW per child
Education costs provided (Nuri Program)	3 to 5 years old infants who are attending pre-schools (support period: 3 years)	Visit the competent community service center for the address of the child according to the resident registration or apply online (Bokjiro) by the guardian of the child or a person actually taking care of the child	※ Supporting Amount (per person per month) <National, Public Kindergarten> - Tuition 60,000 KRW - After-school program fees 50,000 KRW <Private Kindergarten> - Tuition 220,000 KRW - After-school program fees 70,000 KRW
Support for childcare services	(Part-time) children between 3 months and 12 years old (Full-day) children between 3 months and 36 months	Childcare website ( <a href="http://idolbom.go.kr">idolbom.go.kr</a> ) *Contact the local community center for government support.	Phone 1577-2514
Mandatory vaccinations	12 year old or younger children (Visit the vaccination help site, since the target of each vaccination is different)	Public health center, consigned medical institutions	Search medical institutions on <a href="http://nip.cdc.go.kr">nip.cdc.go.kr</a>
Health examination	Health insurance subscriber between 4 months ~ 71 months, dependent and person with right to receive medical care	Health examiners	Search health examiners on <a href="http://www.nhic.or.kr">www.nhic.or.kr</a>

## ♣ 부모 및 가구특성별 지원

### • 가임기 및 임신부

지원사업	대상기준	신청장소	비고
난임부부 시술비 지원	여성 연령 만 44세 이하, 기준중위소득 180% 이하 및 기초생활보장수급자	보건소	인공수정, 체외수정 시술비 중 비급여 및 본인부담금 지원 1회당 최대 50만원 신선 4회, 동결 3회, 인공 3회
임산·모유수유 약물상담	모든 가임기 여성	마더세이프 전문상담센터	1588-7309
고위험 임신부 의료비 지원	기준 중위소득 180% 이하 가구의 11대 고위험 임신질환으로 진단받고 입원치료 받은 임신부	11대 고위험 임신질환 : 조기전통, 분만관련 출혈, 중증 임신중독증, 양막의 조기파열, 태반 조기박리, 전치태반, 질박유산, 양수과다증, 양수과소증, 분만전 출혈, 자궁경부무력증 *보건소에서 신청	
임산·출산 진료비 지원	임산·출산이 확인된 건강보험가입자 또는 피부양자, 1세 미만의 가입자 또는 피부양자의 법정대리인	건강보험공단, BC카드, 롯데카드, 삼성카드 (영문,전화,홈페이지,어플)	*지원규모 1인당 60만원 다태아 100만원 (분만취약지 20만원 추가지원)
의료급여 임신·출산 진료비 지원	의료급여 수급권자 중 임신 중이거나 출산(유산 및 사산 포함)한 수급권자 및 출생일로부터 1년 이내의 영아	시군구청 / 읍면동사무소	
산모·신생아 건강관리 서비스	(기분지원) 산모 및 배우자 등 해당 가구의 건강보험료 본인부담금 합산액이 기준 중위소득 100%이하 금액에 해당하는 출산가정 (예외지원) 소득기준을 초과하더라도 지자체가 별도 기준을 정해 지원 가능	보건소, 복지로 (online.bokjiro.go.kr)	<ul style="list-style-type: none"> <li>■ 출산일 이후 30일까지 신청 가능</li> <li>■ 출산형태, 이용기간 등에 따라 서비스가격, 본인 부담금 상이</li> <li>■ 예외지원 대상여부는 관할 시·군 구 보건소에 문의 필요</li> </ul>
청소년산모 임신·출산 의료비 지원	만 18세 이하 산모	사회서비스부 전자 바우처 홈페이지 (www.socialservice.or.kr)	지원금액 : 임신 1회 당 120만원
영양플러스	기준 중위소득 80% 미만, 임신·출산·모유수유부, 영양 위험요인 보유	보건소	
임산·출산·육아 정보제공 및 상담 서비스	모든 임신부	인터넷(www.childcare.go.kr) / 전화(1644-7373)	
철분제 지원	임신 16주 이상 보건소 등록 임신부	보건소	1인 1개월분 기준 5개월분
엽산제 지원	보건소 등록 모든 임신부 (임신 일로부터 3개월까지)	보건소	1인 1개월분 기준 최대 3개월분
의료기관 외 출산시 출산비 지급	의료기관 외 출산산모	국민건강보험공단 ☎1577-1000	25만원
출산비용 지원	출산한 기초생활수급자 (생계, 의료, 주거급여) 및 긴급복지지원 대상자	주민센터	아이 1인당 60만원

## ♣ Support According to Parent and Household Characteristics

### • Childbearing Age and Pregnant Woman

Support	Criteria for receiving support	Where to apply	Note
Supporting with the procedure cost for infertile couples	Woman below 44 years old, below 180% of referenced median income, recipient of medical benefits	Public health center	Maximum of 500,000 KRW per 1 time for the expenses excluded from coverage and deductible from the costs of artificial insemination or in vitro fertilization, 4 times for fresh, 3 times for frozen, and 3 times for artificial
Consultation for medication during pregnancy and breast feeding Consultation for planned pregnancy and well-being pregnancy	All women of childbearing age	Mother Safe Professional counseling center	1588-7309
Medical expense support for pregnant women at the high risk of being affected by a specific disease	Pregnant women among families with less than 180% of the referenced median earnings who were diagnosed and hospitalized for the high risk of being affected by 11 major diseases	11 High-Risk Pregnancy Diseases: Premature contractions, birth-related hemorrhage, preeclampsia, prelabor rupture of membranes, abruptio placentae, placenta previa, abortion imminens, hydramnios, oligohydramnios, antepartum hemorrhage, cervical insufficiency *Apply with community health centers	
Pregnancy / delivery cost subsidy	Health insurance subscriber or dependent confirmed to be pregnant or have given birth, subscriber under the age of 1 or legal guardian of a dependent	Health Insurance Corporation, BC Card, Lotte Card, Samsung Card (In-person, telephone, homepage, application)	*Support Amount: 600,000 KRW/person; 1,000,000 KRW/multiple babies (Additional support of 200,000 KRW for areas vulnerable for childbirth)
Medical Benefit Pregnancy / delivery cost subsidy	(Exceptional Support) Support may be possible if the local government stipulates separate standards, even if exceeding the income standard	Si, Gun, Gu / Eup, Myeon, Dong	
New mother/ baby healthcare service	A family with new-born baby whose sum payment for health insurance is 80% or less of the referenced median earnings (Exceptional Support) Support may be possible if the local government stipulates separate standards, even if exceeding the income standard	Community health center, Bokjiro (online.bokjiro.go.kr)	<ul style="list-style-type: none"> <li>■ Can apply until 30 days after the delivery date</li> <li>■ Service prices and deductibles may vary depending on the type of delivery and use period, etc.</li> <li>■ Need to inquire with City, gun, gu community health centers on whether applicable to exceptional support</li> </ul>
Supporting pregnancy and delivery medical expenses for adolescent new-mothers	New mothers under the age of 18	Homepage of Social Services Digital Voucher (www.socialservice.or.kr)	Support Amount: 1,200,000 KRW/ pregnancy
Nutrition plus	Below 80% of the referenced median earnings, pregnancy, delivery and breastfeeding, with risk factors	Public health center	
Pregnancy, delivery and childcare consultation services	All pregnant women	Website (www.childcare.go.kr) / Phone (1644-7373/1644-7382)	
Iron supplements	All pregnant women 16 weeks or longer into their pregnancy registered to public health centers	Public health center	5-month quantity per person based on a 1-month quantity
Provision of folic acid supplements	All pregnant women registered to public health centers (from the date of pregnancy to 3 months)	Public health center	Up to a 3-month quantity per person based on a 1-month quantity
Delivery cost covered if delivery takes place at a non-medical institution	Medical institutions and new mothers	National Health Insurance Corporation ☎1577-1000	250,000 KRW
Delivery Expenses	Recipient of basic living security (living, medical, housing care) and eligible for emergency aid and support who have given birth	Community Service Center	600,000 KRW/1 child

# 건강한 가정을 위한 정부 지원

## ● 근로자 가정

지원사업	대상기준	신청장소	비고
태아검진시간 허용	임신 근로자	해당기업 (임금 삭감 없으므로 별도 지원 없음)	임신한 근로자가 정기건강진단을 받는데 필요한 시간 허용
임신기간 근로시간 단축제	임신 12주 이내, 임신 36주 이후 근로자		임금 삭감 없이 1일 2시간 근로시간 단축
출산전후휴가급여	여성 근로자 (휴가 종료일 기준 피보험단위기간 180일 이상)	고용센터	통상임금의 100% 단태아 기준: 대기업 30일 최대 180만원, 중소기업 90일 최대 540만원
유산·사산휴가급여		고용센터	
수유시간 허용	생후 1년 미만의 영아를 가진 여성 근로자	해당 기업 (별도 지원 없음)	1일 2회 각 30분 이상의 유급 수유시간 허용
배우자 출산휴가	배우자가 출산한 남성 근로자	해당 기업 (별도 지원 없음)	3일~5일 (최초 3일은 유급)
육아휴직급여	만 8세 이하 또는 초등학교 2학년 이하의 자녀가 있는 근로자 (휴직 개시일 기준 피보험단위 기간이 180일 이상, 연속 30일 이상 육아휴직자)	첫 3개월: 월 통상 임금의 80% (상한 150만원, 하한 70만원) 나머지 기간(최대 9개월): 월 통상임금의 50% (상한 120만원, 하한 70만원) *고용센터에서 신청	
아빠 육아휴직 보너스제	같은 자녀에 대하여 두 번째 육아휴직 사용자	두 번째 사용자의 육아휴직 첫 3개월: 통상임금의 100%(상한: 250만원) *고용센터에서 신청	
육아기 근로시간 단축제	만 8세 이하 또는 초등학교 2학년 이하의 자녀가 있는 근로자 (단축 개시일 기준 피보험단위기간이 180일 이상, 연속 30일 이상 육아휴직자)	고용센터	주당 15~30시간으로 근로시간 단축 시, 통상임금의 80%를 단축된 근로시간에 비례하여 지원

# Government Support for Healthy Families

## ● Working Households

Support	Criteria for receiving support	Where to apply	Note
Allowing time for prenatal diagnosis	Pregnant employees	Relevant enterprises (No additional support as there is no wage cut)	Allowing time for periodical health diagnosis of pregnant employees
Reduced working hours for pregnant women	Pregnant workers 12 weeks into their pregnancy, pregnant workers 36 weeks or longer into their pregnancy		2 hours reduced per working day without a decrease in wages
Vacation benefits before and after delivery	Female employees (Insured unit period of 180 days or more as of the vacation end date)	Employment Center	100% of the ordinary wage Based on single fetus: 30 days and maximum 1.8 million KRW for major enterprises, 90 days and maximum 5.4 million KRW for small and medium enterprises
Miscarriage / stillbirth holiday pay		Employment Center	
Allowing breastfeeding time	Female employees having an infant younger than 1 year after the birth	Relevant enterprises (No additional support)	Allowing paid breastfeeding time of 30 minutes twice per day
Childbirth holiday	Male employees whose spouse delivered a baby	Relevant enterprises (No additional support)	3 to 5 days (first 3 days with paid wages)
Childcare holiday pay	Employees having a child 8 years or younger, or the 2nd year or lower in elementary school (insured unit period is 180 days or more as of the date of beginning the maternity leave, people on maternity leave for more than 30 consecutive days)	First 3 months: 80% of the regular monthly wage (between 700,000 KRW and 1,500,000 KRW) Remaining period (up to 9 months): 50% of the regular monthly wage (between 700,000 KRW and 1,200,000 KRW) *Apply at the employment information center	
Bonus system for father's maternity leave	People applying for the 2 <sup>nd</sup> maternity leave for the same child	For the first 3-month maternity leave of the people applied for the 2nd maternity leave: 100% of the ordinary wage (Upper limit, 2.5 million KRW) *Apply at the employment information center	
Reduced working hours for new parents	Employees having a child 8 years or younger, or the 2nd year or lower in elementary school (insured unit period is 180 days or more as of the date of beginning the maternity leave, people on maternity leave for more than 30 consecutive days)	Employment Center	If reducing the working hours to 15~30 hours per week, support with 80% of the ordinary wage in proportion to the reduced working hours



## ● 다자녀 가정

지원사업	대상기준	신청장소	비고
주거지원	3자녀 이상 무주택 세대주	청약기관	공공분양 10% 이내 민영주택 10% 이내 국민임대 10% 이내
주택구입자금 대출, 전세자금대출 우대금리 적용	3자녀 이상 무주택 세대주	취급은행	0.5% 금리우대
전기요금 30%감면	3자녀 이상 가정	한전고객센터(☎123) 아파트관리사무소 한전 사이버지점 (http://cyber.kepco.co.kr/)	인터넷 신청가능
도시가스 요금감면		관할 도시가스회사, 주민센터	최대 6,000원
국민연금 출산크레딧	2008년 1월 이후 태어난 둘째 이상 자녀를 둔 가정	국민연금공단	자녀의 수에 따라 국민연금 가입기간 추가 (노령연금 청구시)
다자녀 우대카드	2-3자녀 이상 가정	읍·면·동 주민센터 및 위탁은행	

## ● 신혼 부부가정

지원사업	대상기준	신청장소	비고
주택 특별공급	혼인기간 7년 이내인 무주택, 저소득 신혼가정	청약기관	공공분양 30% 이내 민영주택 20% 이내 국민임대 30% 이내

## ● 입양 가정

지원사업	대상기준	신청장소	비고
입양수수료 전액 지원	국내입양 아동	시·군·구청	입양특별법에 따른 입양에 한함
입양아동 양육수당 지원	국내입양 아동(16세 미만)	시·군·구청	
장애아동 입양가정 양육 보조금 및 의료비 지원	국내입양 아동 중 장애아동 등 (18세 미만)	시·군·구청	

## ● 장애 아동 가정

지원사업	대상기준	신청장소	비고
장애아 보육비 전액 지원	보육시설 이용하는 만 12세 이하 장애아	읍·면·동 주민센터	
무상교육지원	만 3세 미만(0~2세) 특수교육대상 영아	지역교육지원청	
의무교육지원	만 3세~5세 특수교육대상 유아	특수교육지원센터	

## ● Multi-Child Households

Support	Criteria for receiving support	Where to apply	Note
Housing Support	Heads of households with more than 3 children without own housing	Cash management offices	Public Sales Housing Within 10% Private Housing Within 10% National Rental Housing Within 10%
Providing loans for purchasing houses, applying prime rate for loaning rental fee	Heads of households with more than 3 children and without own housing	Banks	Prime rate of 0.5%
Power bills reduced by 30%	Households with more than 3 children	KEPCO Customer Center (☎123) Apartment Management Office, KEPCO Cyber Branch (http://cyber.kepco.co.kr/)	Can be applied online
Reduction of city gas bills		Gas company in the jurisdiction, community service center	Max. 6,000 KRW
National Pension: Childbirth Credit	Families with a second (or later) child born since January 2008	National Pension Service	Additional duration of entitlement depending on the number of children (When claiming old-age pension)
Multiple-children verification card	Families with more than 2 to 3 children	Eup, myun, dong Community Service Center and banks	

## ● Newly weds

Support	Criteria for receiving support	Where to apply	Note
Special housing	Houseless and low-income couples whose marriage period is less than 7 years	Cash management offices	Public Sales Housing Within 30% Private Housing Within 20% National Rental Housing Within 30%

## ● Foster families

Support	Criteria for receiving support	Where to apply	Note
Adoption expenses full covered	Domestically adopted children	City halls, county / district offices	Only adoptions subject to the Special Act on Adoption
Adoption allowance	Domestically adopted children (16 years old or younger)	City halls, county / district offices	
Childcare allowance and medical expenses provided for the adoption of disabled children	Disabled adoptees and the like among domestically adopted children (under the age of 18)	City halls, county / district offices	

## ● Families with disabled children

Support	Criteria for receiving support	Where to apply	Note
Childcare expenses fully covered	Disabled children under the age of 12 who use childcare facilities	Eup, myun, dong Community Service Center	
Support for free education	Children younger than 3 years old and subject to special education	Local offices of education	
Support for mandatory education	Children between 3 and 5 years old and subject to special education	Institute for Special Education	



# 건강한 가정을 위한 정부 지원

## ● 저소득 한부모 가정

지원사업	대상기준	신청장소	비고
한부모가족복지시설 지원	한부모 임산부·아동을 양육하는 한부모 (시설별 상이 - 미혼모자가족복지시설/ 모자가족복지시설/ 부자가족복지시설 등)	한부모가족복지시설 소관 시·군·구청 * 안내 : 한부모 상담전화 (1644-6621)	숙식, 분만의료, 자립지원
미혼모부자 거점기관 출산 및 양육 지원	만 3세 이하의 자녀를 양육하는 미혼모·부 가구 중 기준 중위소득 72% 이하인 가구	전국 17개 거점기관 수행 * 안내 : 읍·면·동 주민센터, 한부모 상담전화(1644-6621)	양육용품 등 지원
아동양육비 지원	기준 중위소득 52%이하의 한부모가구의 만 18세 미만 아동 *청소년한부모 (만 24세 이하의 미혼모·부)인 경우에는 기준 중위소득 60%이하	읍·면·동 주민센터, 복지포 홈페이지 * 안내 : 한부모 상담전화 (1644-6621)	월 20만원/인 *청소년한부모(부 또는 모)가 만 24세 이하인 경우에는 월 35만원/인
아이돌봄 지원	생후 3개월~만12세 이하 자녀를 둔 가정 중 취업 한부모, 맞벌이, 다자녀 등 양육공백 발생 가정 (전액 본인부담으로도 이용 가능)	아이돌봄 홈페이지 (idolbom.go.kr) * 정부지원이 필요한 경우 읍·면·동 주민센터	대표번호 1577-2514
추가아동양육비 지원	조손가족 및 만 25세 이상 미혼한부모가족의 만5세 이하 자녀 (기준 중위소득 52%이하)	읍·면·동 주민센터, 복지포 홈페이지 * 안내 : 한부모 상담전화 (1644-6621)	월 5만원/인
초·중고 학생 교육비 지원(고교학비, 방과후 자유수강권, 급식비, 교육정보화 지원)	시도교육청별·학목별로 다르나, 통상 기준 중위소득 50~60% 이하 저소득층 가구	읍면동 주민센터 교육비 원클릭신청 시스템 (oneclick.moe.go.kr) 복지포 홈페이지 (www.bokjiro.go.kr)	교육비 중앙상담센터 1544-9654
교육급여	기준 중위소득 50% 이하 가구 초·중고 학생	읍면동 주민센터 복지포 홈페이지 (www.bokjiro.go.kr)	초 203천원/중·고 290천원 *지원항목: (초·중고) 학용품비, 부교재비, (고)교과서대, 입학금, 수업료 실비 전액 납부금 감면

# Government Support for Healthy Families

## ● Low-income, Single-parent Households

Support	Criteria for receiving support	Where to apply	Note
Support for welfare facilities to single parent families	Single pregnant woman, single parents raising children (varies depending on the facilities - welfare facilities for single mothers and children / welfare facilities for mother and children / welfare facilities for father and children, etc.)	Local district offices responsible for single parent family welfare *Information: single parent counseling hotline (1644-6621)	Support for accommodations, delivery and independence
Children of single parents Local organizations Delivery and childcare support	Children under 3 years old of single parent families earning 72% or less of the referenced median earnings	17 local organizations involved *Information: Eup, myun, dong Community Service Center, single parent counseling calls (1644-6621)	Support including child raising goods
Childcare expenses provided	Children under 18 years old in single parent families earning 52% or less of the referenced median earnings *For young single parents Below 60% of the referenced median income for (single parent below the age of 24)	Eup, myun, dong Community Service Center, Welfare Office Website *Information: single parent counseling hotline (1644-6621)	200,000 KRW a month / child * 350,000 KRW/ month for adolescent single-parent (father or mother below the age of 24)
Support for child rearing	Families that are single income households, double income households, have multiple children or other rearing gaps among those with children aged between 3 months and 12 years old (It can also be paid by you)	Childcare website (idolbom.go.kr) *Contact the local community center for government support.	Phone 1577-2514
Additional childcare expenses provided	Children living with grandparent or child under the age of 5 with single-parent over the age of 25 (Below 52% of the referenced median income)	Eup, myun, dong Community Service Center, Welfare Office Website *Information: single parent counseling hotline (1644-6621)	50,000 KRW in a month / child
Supporting elementary, middle and high school students with educational expenses (supporting high school students with educational expenses, tickets for taking a course after school, meal costs and educational information)	It is different depending on the items or the metropolitan and provincial offices of education. Generally, the low income household whose income is 50~60% of the standard median income	Educational expense one-click application system (oneclick.moe.go.kr) at the community service center of eup, myeon and dong Website of Bokjiro (www.bokjiro.go.kr)	Central counseling center for educational expenses 1544-9654
Education benefits	Elementary, middle and high school students of the household whose income is 50% of the standard median income	Eup, myun, dong Community Service Center, Welfare Office Website (www.bokjiro.go.kr)	Elementary school 203,000 KRW / middle and high school 290,000 KRW / *Supporting items: (Elementary, Middle and High School) Cost of school supplies, auxiliary textbook costs, textbook costs, entrance fee, exemption of all tuition payable

# 장애 영·유아 특수교육 지원 안내

장애 및 장애가 의심되는 자녀가 있을 경우, 지역교육지원청의 특수교육지원센터를 통해 특수교육 및 관련서비스 지원을 받을 수 있습니다.

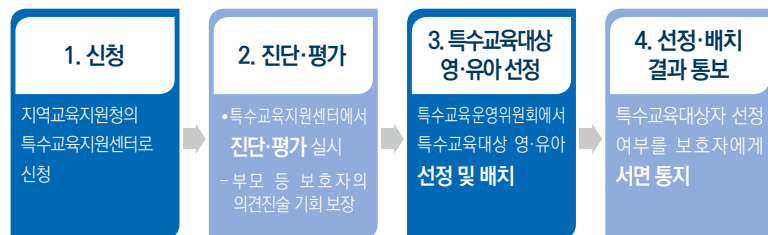
– 특수교육센터에서 진단·평가를 통해 특수교육대상자로 선정되면 3세 미만(0~2세) 영아는 무상교육, 만 3세~5세 유아는 의무교육을 제공 받게 됩니다.

※ 장애등록 된 영유아도 특수교육대상자로 선정되어야만 특수교육 및 관련서비스 지원을 받을 수 있음

※ 특수교육대상자란 장애인 복지카드 발급 유무에 관계없이 「장애인 등에 대한 특수교육법」 제15조에 따라 특수교육을 필요로 하는 사람으로 선정된 사람

## ♥ 신청절차

- 신청대상 : 장애가 의심되거나 장애등록된 영·유아
- 절차 : 교육지원청의 특수교육지원센터로 신청



– 지원내용

- 만 3세 미만(0~2세) 특수교육대상 영아 : 무상교육
- 만 3세~5세 특수교육대상 유아 : 의무교육

♥ 자세한 사항은 지역교육지원청의 특수교육지원센터로 문의하시기 바랍니다.

## ♥ 장애자녀 부모지원 종합시스템

<http://www.nise.go.kr/onmam> ☎ 041-537-1500

# Guide on special education support for infants and children with disabilities

If you have children with disabilities or potential disabilities, you can obtain support for special education or related services from the institute for special education at the local office of education.

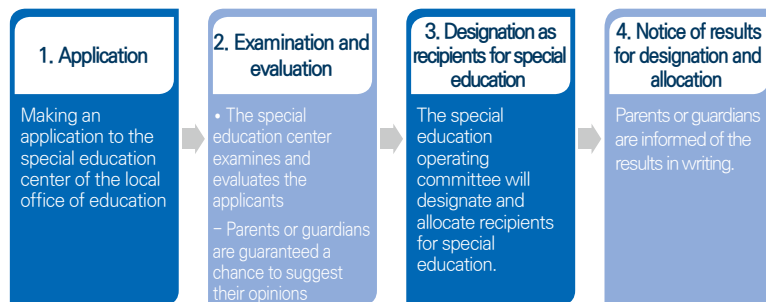
– If your children are designated as recipients for special education by an examination and evaluation of the special education center, children younger than 3 years old will receive free education and children between 3 and 5 years old will receive mandatory education.

※ Children with their disability registered should also be designated as recipients for special education to benefit from support for special education and related services.

※ Recipients for special education are those who are designated as individuals requiring special education in accordance to Article 15 of the "Act on Special Education for Disabled Persons, etc." regardless of whether they hold welfare cards for the disabled or not.

## ♥ Application procedure

- Subject: Infants or children with disabilities or those registered as disabled persons
- Procedure: making an application to the special education center of the office of education



– Support

- Recipients for special education younger than 3 years old: free education.
- Recipients for special education between 3 and 5 years old: mandatory education

♥ Please contact the special education center of your local office of education for more information.

## ♥ Children with Disabilities Parent Support Portal

<http://www.nise.go.kr/onmam> ☎ +82-41-537-1500

# 난임·우울증상담센터 사업안내



## ♣ 사업 소개

난임·우울증상담센터는 임신 준비기부터 산전·후 및 육아기에 이르기까지 정서적 안정을 위해 정부가 지원하는 상담 사업입니다. 난임 부부, 임신부 및 양육모를 위하여 심리상담, 방문상담, 자조모임 등 다양한 상담프로그램을 운영하고 있습니다.

## ♣ 상담 안내

구 분		내 용
대 상		난임 부부, 임신부 및 양육모
상담문의 및 상담예약		www.nmc22762276.or.kr 또는 센터 전화
상담종류		면담 (개인상담 또는 부부상담)
상담유형	내 소	대상자나 가족 등이 직접 센터로 방문하여 대면상담
	방 문	대상자가 내소하기 어려운 경우, 내담자의 거주지나 시설, 연계기관 등 방문하여 상담
상담사		정신건강전문요원, 사회복지사, 임상심리사, 간호사
상담시간		(평일) 월~금 09:00 ~ 17:00

※ 모든 상담은 예약제이며 무료로 운영됩니다.

## ♣ 난임·우울증 상담센터 기관 안내

구 분	운영기관	주 소	대표전화
중 앙	국립중앙의료원	서울특별시 중구 을지로 245 국립중앙의료원 본관 2층	02-2276-2276
인천권역	가천대 길병원	인천광역시 남동구 남동대로 765번지 8 가천대 길병원 여성센터 1층	032-460-3269
대구권역	경북대학교병원	대구광역시 중구 달구벌대로 2167 올화빌딩 7층	053-261-3375
전남권역	현대여성아동병원	전라남도 순천시 장선배기 1길 8(조례동) 현대여성아동병원 3층	061-901-1234

# Information on Subfertility and Depression Counseling Center Program



## ♣ Program Overview

Subfertility and depression counseling center is a counseling program supported by the government for emotional stability from preparing to get pregnant to before and after childbirth and child care. Variety of counseling programs for couples having difficulty conceiving, pregnant women and mothers caring for child, including psychological counseling, home-visitation counseling, self-help meetings, etc. are available.

## ♣ Counseling Information

Classification		Description
Eligibility		Subfertility couples, pregnant women, mothers raising children
Counseling Inquiry and Appointment		www.nmc22762276.or.kr or call to the center
Counseling Types		Interview (Individual counseling or couples counseling)
Counseling Format	At Center	In-person counseling by visiting the center
	Visitation	If the person cannot come to the center, counseling can be conducted at the person's home, place of residence, connected institutions, etc.
Counselor		Mental Health Professional, Social Worker, Clinical Counselor, Nurse
Counseling Hours		(Weekdays) M~F 09:00 ~ 17:00

※ All counseling is done by appointments and is free of charge.

## ♣ Information on Subfertility and Depression Counseling Centers by Region

Classification	Operating Institution	Address	Main Number
Central	National Medical Center	245, Eulji-ro, Jung-gu, Seoul National Medical Center Main Building 2F	+82-2-2276-2276
Incheon Region	Gachon University Gil Medical Center	8, Namdong-daero 765beon-gil, Namdong-gu, Incheon Gachon University Gil Medical Center Women's Center 1F	+82-32-460-3269
Daegu Region	Kyungpook National University Hospital	2167, Dalgubeol-daero, Jung-gu, Daegu Eulhwa Building 7F	+82-53-261-3375
Jeonnam Region	Hyundai Women's & Children's Hospital	8, Jangseonbaegi 1-gil, Suncheon-si, Jeollanam-do (Jorae-dong) Hyundai Women's & Children's Hospital 3F	+82-61-901-1234

## 고위험 산모 신생아 통합치료센터(MFICU) 현황

2019년 4월 기준

번호	권역	병원명	주소	전화번호
1	서울	삼성서울병원	서울 강남구 일원로 81	02-3410-2114
2		서울대병원	서울 종로구 대학로 101	1588-5700
3		고려대 안암병원	서울 성북구 고려대로 73	1577-0083
4		고려대 구로병원	서울 구로구 구로동로 148	1577-9966
5	경기	분당서울대병원	경기 성남시 분당구 구미로173번길 82	1588-3369
6		국민건강보험공단 일산병원	경기 고양시 일산동구 일산로 100	031-900-0114
7		고려대 안산병원	경기 안산시 단원구 적금로 123	1577-7516
8		아주대병원	경기 수원시 영통구 월드컵로 164	1688-6114
9	인천	가천대 길병원	인천 남동구 남동대로 774번길 21	1577-2299
10	강원	강원대병원	강원 춘천시 백령로 156	033-258-2000
11	충북	충북대병원	충북 청주시 서원구 1순환로 776	043-269-6114
12	충남	충남대병원	대전광역시 중구 문화로 282 충남대학교병원	1599-7123
13	전북	전북대병원	전북 전주시 덕진구 건지로 20	063-250-1114
14	전남	전남대병원	광주 동구 제봉로 42	1899-0000
15	경북	계명대 동산병원	대구광역시 달서구 호산동 산2-1	1577-6622
16		칠곡경북대병원	대구광역시 북구 호국로 807	053-200-2114
17	경남	인제대부산백병원	부산광역시 부산진구 복지로 75	051-890-6114
18		양산부산대병원	경상남도 양산시 물금읍 금오로 20 양산부산대학교병원	1577-7512
19		경상대병원	경상남도 진주시 강남로 79	055-750-8000

## Status of Maternal Fetal Intensive Care Unit (MFICU)

As of April of 2019

No.	Area	Hospital Name	Address	Telephone
1	Seoul	Samsung Medical Center	81 Irwon-Ro Gangnam-gu, Seoul	+82-2-3410-2114
2		Seoul National University Hospital	101 Daehak-Ro Jongno-gu, Seoul	1588-5700
3		Korea University Anam Hospital	73 Goryeodae-ro Seongbuk-gu, Seoul	1577-0083
4		Korea University Guro Hospital	148 Gurodong-ro Guro-gu, Seoul	1577-9966
5	Gyeonggi	Seoul National University Bundang Hospital	82 Gumi-ro 173 Beon-gil Bundang-gu, Seongnam-si, Gyeonggi-do	1588-3369
6		National Health Insurance Service Ilsan Hospital	100 Ilsan-ro Ilsan-donggu Goyang-si Gyeonggi-do	+82-31-900-0114
7		Korea University Ansan Hospital	123 Jeokgeum-ro Danwon-gu, Ansan-si, Gyeonggi-do	1577-7516
8		Ajou University Hospital	164 World Cup-ro Yeongtong-gu, Suwon, Gyeonggi-do	1688-6114
9	Incheon	Gachon University Gil Medical Center	21 Namdong-daero 774 beon-gil Namdong-gu, Incheon	1577-2299
10	Gangwon	Kangwon National University Hospital	156, Baengnyeong-ro, Chuncheon-si, Gangwon-do	+82-33-258-2000
11	Chungbuk	Chungbuk National University Hospital	776, 1sunhwan-ro, Seowon-gu, Cheongju-si, Chungcheongbuk-do	+82-43-269-6114
12	Chungnam	Chungnam National University Hospital	282, Munhwa-ro, Jung-gu, Daejeon (Chungnam National University Hospital)	1599-7123
13	Jeonbuk	Chonbuk National University Hospital	20, Geonji-ro, Deokjin-gu, Jeonju-si, Jeollabuk-do	+82-63-250-1114
14	Jeonnam	Chonnam National University Hospital	42, Jebong-ro, Dong-gu, Gwangju	1899-0000
15	Gyeongbuk	Keimyung University Dongsan Hospital	San 2-1, Hosan-dong, Dalseo-gu, Daegu	1577-6622
16		Kyungpook National University Chilgok Hospital	807, Hoguk-ro, Buk-gu, Daegu	+82-53-200-2114
17	Gyeongnam	Inje University Busan Paik Hospital	75, Bokji-ro, Busanjin-gu, Busan	+82-51-890-6114
18		Pusan National University Yangsan Hospital	20, Geumo-ro, Mulgeum-eup, Yangsan-si, Gyeongsangnam-do (Pusan National University Yangsan Hospital)	1577-7512
19		Gyeongsang National University Hospital	79, Gangnam-ro, Jinju-si, Gyeongsangnam-do	+82-55-750-8000

## 권역응급의료센터 현황

기관명	지역	기관주소(도로명)
고려대학교 안암병원	서울	서울특별시 성북구 인촌로 73 (안암동5가)
고려대학교 구로병원	서울	서울특별시 구로구 구로동로 148 (구로동)
서울대학교병원	서울	서울특별시 종로구 대학로 101 (연건동)
한양대학교병원	서울	서울특별시 성동구 왕십리로 222-1 (사근동)
이화여자대학교 목동병원	서울	서울특별시 양천구 안양천로 1071 (목동)
동아대학교병원	부산	부산광역시 서구 대신공원로 26 (동대신동3가)
부산대학교병원	부산	부산광역시 서구 구덕로 179 (아미동1가)
경북대학교병원	대구	대구광역시 중구 동덕로 130 (삼덕동2가, 경북대학교병원)
길병원	인천	인천광역시 남동구 남동대로774번길 21 (구월동, 가천대학교길병원)
인하대학교병원	인천	인천광역시 중구 인항로 27 (신흥동3가)
전남대학교병원	광주	광주광역시 동구 제봉로 42 (학동)
조선대학교병원	광주	광주광역시 동구 필문대로 365 (서석동)
충남대학교병원	대전	대전광역시 중구 문화로 282 (대사동, 충남대학교병원)
건양대학교병원	대전	대전광역시 서구 관저동로 158 (가수원동, 건양대학교부속병원)
울산대학교병원	울산	울산광역시 동구 방어진순환도로 877 (전하동)
순천향대학교 부천병원	경기	경기도 부천시 조마루로 170 (중동)
아주대학교병원	경기	경기도 수원시 영통구 월드컵로 164 (원천동)
한림대학교 성심병원	경기	경기도 안양시 동안구 관평로170번길 22 (평촌동)
가톨릭대학교 의정부성모병원	경기	경기도 의정부시 천보로 271 (금오동)

## Current status of Regional Emergency Medical Centers

Name	Location	Address (Road Name)
Korea University Medical Center (Anam Hospital)	Seoul	73 Incheon-ro, Seongbuk-gu, Seoul (Anam-dong 5-ga)
Korea University Medical Center (Guro Hospital)	Seoul	148 Gurodong-ro, Guro-gu, Seoul (Guro-dong)
Seoul National University Hospital	Seoul	101, Daehak-ro, Jungno-gu, Seoul (Yeongeon-dong)
Hanyang University Hospital	Seoul	222-1 Wangsimni-ro, Seongdong-gu, Seoul (Sageun-dong)
Ewha Women's University Mokdong Hospital	Seoul	1071 Anyangcheon-ro, Yangcheon-gu, Seoul (Mok-dong)
Dong-A University Hospital	Busan	26 Daesingongwon-ro, Seo-gu, Busan (Dongdaesin-dong 3-ga)
Pusan National University Hospital	Busan	179 Gudeok-ro, Seo-gu, Busan (Ami-dong 1-ga)
Kyungpook National University Hospital	Daegu	130, Dongdeok-ro, Daegu (Kyungpook National University Hospital, Samdeok-dong 2-ga)
Gil Medical Center	Incheon	21, 774beon-gil, Namdongdae-ro, Namdong-gu, Incheon (Gachon University Gil Medical Center, Guwol-dong)
Inha University Hospital	Incheon	27 Inhang-ro, Jung-gu, Incheon (Sinheung-dong 3-ga)
Chonnam National University Hospital	Gwangju	42, Jebong-ro, Dong-gu, Gwangju (Hak-dong)
Chosun University Hospital	Gwangju	365 Pilmundae-ro, Dong-gu, Gwangju (Seoseok-dong)
Chungnam University Hospital	Daejeon	282 Munhwa-ro, Jung-gu, Daejeon (Chungnam University Hospital, Daesa-dong)
Konyang University Hospital	Daejeon	158 Gwanjeo-dong, Seo-gu, Daejeon (Konyang University Hospital, Gasuwon-dong)
University of Ulsan Hospital	Ulsan	877 Bangeojinsunhwando-ro, Dong-gu, Ulsan (Jeonha-dong)
Soonchunhyang University Bucheon Hospital	Gyeonggi	170 Jomaru-ro, Bucheon-si, Gyeonggi-do (Jung-dong)
Ajou University Hospital	Gyeonggi	164, World Cup-ro, Yeongtong-gu, Suwon, Gyeonggi-do (Woncheon-dong)
Hollym University Sacred Heart Hospital	Gyeonggi	22, 170beon-gil, Gwanpyeong-ro, Dongan-gu, Anyang-si, Gyeonggi-do (Pyeongchon-dong)
The Catholic University of Korea Uijeongbu St. Mary's Hospital	Gyeonggi	271, Cheonbo-ro, Uijeongbu, Gyeonggi-do (Geumo-dong)

기관명	지역	기관주소(도로명)
분당서울대학교병원	경기	경기도 성남시 분당구 구미로173번길 82 (구미동, 분당서울대학교병원)
명지병원	경기	경기도 고양시 덕양구 화수로14번길 55 (화정동)
분당차병원	경기	경기도 성남시 분당구 야탑로 59 (야탑동)
강릉아산병원	강원	강원도 강릉시 사천면 방동길 38
연세대학교 원주 세브란스기독병원	강원	강원도 일산로 20
한림대학교 춘천성심병원	강원	강원도 춘천시 삭주로 77 (교동)
충북대학교병원	충북	충청북도 청주시 서원구 1순환로 776 (개신동)
단국대학교병원	충남	충청남도 천안시 동남구 마향로 201 안서동, 단국대학교의과대학부속병원
전북대학교병원	전북	전라북도 전주시 덕진구 건지로 20 (금암동)
목포한국병원	전남	전라남도 목포시 영산로 483 (상동)
성가롤로병원	전남	전라남도 순천시 순광로 221 (조례동)
안동병원	경북	경상북도 안동시 양실로 11 (수상동)
구미차병원	경북	경상북도 구미시 신시로10길 12 (형곡동)
포항성모병원	경북	경상북도 포항시 남구 대잠동길 17
양산부산대학교병원	경남	경상남도 양산시 물금읍 금오로 20
성균관대학 삼성창원병원	경남	경상남도 창원시 마산회원구 팔용로 158
제주한라병원	제주	제주특별자치도 제주시 도령로 65, (연동)

Name	Location	Address (Road Name)
Seoul National University Bundang Hospital	Gyeonggi	82, 173beon-gil, Gumi-ro, Bundang-gu, Seongnam-si, Gyeonggi-do (Seoul National University Bundang Hospital, Gumi-dong)
Myongji Hospital	Gyeonggi	55, 14beon-gil, Hwasu-ro, Deokyang-gu, Goyang-si, Gyeonggi-do
Bundang CHA Medical Center	Gyeonggi	59 Yatap-ro, Bundang-gu, Seongnam-si, Gyeonggi-do
Gangneung Asan Hospital	Gangwon	38, Bangdong-gil, Sacheon-myeon, Gangneung, Gangwon-do
Wonju Severance Christian Hospital, Yonsei University	Gangwon	20 Ilsan-ro, Gangwon-do
Hollym University Medical Center Chuncheon Sacred Heart Hospital	Gangwon	77 Sakju-ro, Chuncheon-si, Gangwon-do (Gyo-dong)
Chungbuk National University Hospital	Chungbuk	776, 1 Sunhuan-ro, Heungduk-gu, Cheongju, Chungcheongbuk-do (Gaesin-dong)
Dankook University Hospital	Chungnam	201 Manghyang-ro, Dongnam-gu, Cheonan-si, Chungcheongnam-do (Dankook University Hospital, Anseo-dong)
Chonbuk National University Hospital	Jeonbuk	20, Geonji-ro, Deokjin-gu, Jeonju, Jeollabuk-do (Geumam-dong)
Mokpo Hankook Hospital	Jeonnam	483, Yeongsan-ro, Mokpo, Jeollanam-do
St. Carollo General Hospital	Jeonnam	221 Sungwang-ro, Suncheon-si, Jeollanam-do (Jorye-dong)
Andong Medical Group Hospital	Gyeongbuk	11 Angsil-ro, Andong-si, Gyeongsangbuk-do (Susang-dong)
Kumi CHA Hospital	Gyeongbuk	12, Sinsi-ro 10-gil, Gumi-si, Gyeongsangbuk-do (Hyeonggok-dong)
Pohang St. Mary's Hospital	Gyeongbuk	17 Daejamdong-gil, Nam-gu, Pohang-si, Gyeongsangbuk-do
Pusan National University Yangsan Hospital	Gyeongnam	20 Geumo-ro, Mulgeum-eup, Yangsan-si, Gyeongsangnam-do
Sungkyunkwan University Samsung Changwon Hospital	Gyeongnam	158 Palyong-ro, Masanhoewon-gu, Changwon-si, Gyeongsangnam-do
Cheju Halla General Hospital	Jeju	65, Doryeong-ro, Jeju (Yeon-dong)



강아지는 멍멍  
고양이는 야옹야옹  
누렁소는 음메에-  
뒤뚱 오리는 짹짹-

동물친구의 인사법  
반갑게 손 흔들면 맨질맨질 반짝이는 눈으로 가만 들여다보지요.  
그 눈에는 하늘이 있고 파도가 출렁여요  
구름이 둥둥 흐르고 별빛이 반짝이죠.

단지 너는 멍멍  
그리고 야옹야옹  
음메에- 말하고 짹짹 걷고 있을 뿐

동물친구들과 인사해요.  
안녕, 하늘  
그리고 바다, 구름과 별빛

가만 그 눈을 들여다보며 떠올려요  
다들 뿐 틀리지 않다는 사실

이제부터 너를 만날땐  
멍멍, 그리고 야옹야옹

오리가 바람결에 살짝 속삭여 주었어요.  
하루가 가고 내일이 오면  
좁았던 마음이 자라는 만큼 키가 자란다고.